



agrimedia®



la-ti acum
combina din
**stoc la cel mai
avantajos pret!**

OFERTA VALABILA PENTRU TOATE
COMBINELE DEUTZ-FAHR DIN STOC
CU HEDER SI CARUCIOR INCLUS

DE LA 129.900 EURO

PANA LA 6.000 €
AVANTAJ CLIENT

DOBANDA 0%
PANA IN TOAMNA

3 ANI
GARANTIE

SEATUL
SPECIALISTULUI

*"Pe langa marca, caracteristicile si calitatea
combinei, pret, performante dovedite si serviciile
postvanzare oferite de importator, conditiile de
finantare mai relaxate reprezinta un factor important
care contribuie la luarea deciziei de investitie."*



OFERTA FINANTARE



Potrivire perfectă.

Configuratorul CLAAS este acum online.

Configuratorul CLAAS este online în România!

Știți cel mai bine cum trebuie să fie utilajul care să se potrivească afacerii dumneavoastră. Aveți nevoie de multă precizie ca să rezulte utilajul perfect. Totul trebuie să se potrivească în cel mai mic detaliu.

Cu configuratorul CLAAS sunteți la doar un clic distanță să vă construiți utilajul la care visați.



Scanați codul QR pentru a configura utilajul potrivit afacerii dumneavoastră.

Scan me.

configurator.claas.com

CLAAS





«Programe de combatere a fenomenelor meteo extreme»

În România seceta s-a extins ca suprafață dar și ca intensitate, astfel încât peste jumătate din țară se află sub diferite grade de intensitate a secetei, chiar extremă pe alocuri, au declarat reprezentanții Administrației Naționale de Meteorologie. Secetă este încă din toamna anului trecut. Pe jumătatea de est a României, tot ceea ce înseamnă Moldova, Dobrogea, Muntenia, culturile s-au semănat foarte târziu din cauza faptului că pământul nu a avut apă. Lunile septembrie, octombrie și noiembrie aproape în totalitate, au acumulat maximum cinci litri de apă. Solul a fost foarte uscat, nu s-a putut semăna, iar acolo unde s-au semănat culturile de grâu și orz răsărirea este neuniformă pentru că nu au avut suficientă apă pentru a parcurge primele faze. Peste iarnă nu au fost suficiente precipitații care să refacă rezerva de umiditate în sol.

În acest sens, Ministerul Agriculturii și Dezvoltării Rurale a demarat în prima jumătate a lunii mai o nouă etapă a activității experimentale de creștere a precipitațiilor în zonele cu risc de secetă prin „Programul pentru creșterea/uniformizarea precipitațiilor în regiunile Banat, vestul Olteniei, sud-estul și nord-nord-estul României”. „Efectele schimbărilor climatice sunt

din ce în ce mai evidente în România. Avem zone în care cantitățile de precipitații sunt insuficiente și cauzează instalarea secetei, în timp ce în alte regiuni căderile de grindină pun în pericol munca fermierilor. Prin continuarea și extinderea programelor de combatere a fenomenelor meteo extreme ne propunem să creștem suprafața agricolă protejată. Aceste măsuri, alături de programul de reabilitare și extindere a sistemului de irigații și cel privind modernizarea sistemului de desecare, sunt menite să ofere fermierilor condiții cât mai bune pentru a continua să obțină producții la un nivel ridicat”, a declarat ministrul Adrian Chesnoiu. Activitățile de creștere a precipitațiilor s-au derulat în zonele cu potențial agricol din județele Iași, Botoșani, Suceava, Neamț, Bacău, Vaslui, Vrancea și Galați pe o suprafață totală de aproximativ 2 milioane de hectare și a continuat în regiunile Munteniei și Olteniei, în zonele cu potențial agricol din județele Giurgiu, Teleorman, Olt, Dolj și Mehedinți pe o suprafață de aproximativ 1,8 milioane de hectare. Această activitate s-a efectuat utilizând metoda aviației, iar intervențiile active în atmosferă pentru stimularea precipitațiilor s-au făcut utilizând torțe pirotehnice și cartușe ejectabile, ambele glaciogene

și higroscopice. Aeronavele utilizate în acest experiment sunt de tipul Beechcraft King Air C90, echipate și omologate pentru activități de intervenții active în atmosferă.

Experții în meteorologie au avertizat că seceta ar putea lovi Europa chiar înainte de sosirea pe deplin a verii, iar urmările vor fi incendii de pădure, puțuri secate și culturi amenințate. Din punctul de vedere al agriculturii, luna mai este în continuare decisivă. „Dacă vremea fără ploi va continua în următoarele câteva luni, am putea avea aceeași secetă ca în 2018, sau chiar mai rău”, a avertizat Institutul Național German de Meteorologie (DWD). Institutul a reamintit că țara a înregistrat în anul 2018 cel mai călduros an de la începutul consemnării observațiilor meteorologice, adică în anul 1881, precum și o secetă excepțională. În Austria, primele semne ale secetei au apărut deja în estul și în nordul țării, generând temeri de pagube mai mari decât anul trecut. Producătorii de cartofi de aici cer o relaxare a reglementărilor privind pesticidele pentru a combate mai bine dăunătorii, care se dezvoltă în număr mare din cauza secetei.

Simona MUNTEANU



ISSN 2069 - 1238

SC AGRI MEDIA INVEST SRL

Str. Riul Sadului nr. 8,
Bl. R22, Sc. B, Et. 9, Ap. 77
Sector 4, București

Tel. 031 / 439.97.46
redactie@agrimedia.ro

Anul XVI, Nr. 9 / 2022 (212)
15-31 mai 2022

REDACTOR-ŞEF

Simona Munteanu
simona@agrimedia.ro
0752.24.25.35
031 / 439.97.46

REDACTORI

Ana Ioniță
ana@agrimedia.ro
0752.24.25.32

Victor Vătămanu
redactie@agrimedia.ro
0757.11.09.99

Ionuț Vinătoru
ionut@agrimedia.ro
0724.35.36.98

Roxana Drăghici
redactie@agrimedia.ro
0760.64.11.99

MARKETING

redactie@agrimedia.ro
031 / 439.97.46

ABONAMENTE ȘI DIFUZARE

Oana Neagu
0752.24.25.31
031 / 439.97.46
oana@agrimedia.ro

CONCEPT GRAFIC & DTP

Bogdan Mareș
redactie@agrimedia.ro

SUMAR:

3 Editorial

8 Pactul între generații și Agrinnovator, două dintre proiectele lansate la Conferința Națională a Programului "Tineri Lideri pentru Agricultură"

10 Creștere puternică a comerțului cu produse agroalimentare din UE

11 Terariul - un vârf de lance în designul interior cu plante vii

12 Investiție Corteva Agriscience la stația de procesare semințe Afumați

14 Negocieri pentru menținerea activității fabricii de zahăr de la Luduș

16 Alianța pentru Agricultură și Cooperare a purtat noi discuții cu reprezentanții Comisiei Europene

18 Finala concursului „Povești cu vinuri românești”

20 Lucrările de îngrijire aplicate culturilor legumicole din câmp

22 Premise bune pentru cultura cartofului din anul acesta

25 Plantele sub efectul stresului abiotic și opțiuni pentru atenuarea acestuia

26 Dăunătorul-problemă: Rățișoara porumbului

28 Tehnologia producerii de sămânță la gramineele perene

30 Protecția fitosanitară a sorgului

34 S-a dat startul târgurilor de profil din câmp

38 Roboți pentru cules zmeură

40 Descoperă grapele cu discuri UNIA ARES L

42 Divizia Recoltare Furaje de la CLAAS - un promotor al dezvoltării!

46 Importanța portaltoiului în viața pomului altoit

TÂRGUL AGRICULTURII ROMÂNEȘTI

Și compania ta face parte din lanțul alimentară!
Rezervă-ți un loc acum!



FarmConect România - Târgul Agriculturii Românești reunește producători locali de hrană și de materii prime, producători și distribuitori de inputuri agricole, fabricanți și comercianți de utilaje și tehnologii digitale, fiecare reprezentând o verigă importantă a lanțului alimentară.

Mai multe detalii găsești pe FarmForum.ro/farm-conect.
Scanează aici pentru înregistrarea intenției de participare:



FERMIERI. INDUSTRIE. CONSUMATORI. Pentru un lanț alimentară complet



În dialog cu fermierii

• «Cum apreciați competitivitatea fermelor



**Ion Bălan, adm.
Nalba SRL, loc.
Baia, jud. Tulcea**

„Producțiile pe care le obținem sunt determinate de condițiile noastre specifice și venim în competiție cu fermierii din Franța, Olanda și alte țări unde subvențiile sunt mult mai mari decât la noi, iar creditele pentru capital de lucru sau

investiții sunt mai accesibile și cu dobânzi mult mai mici. Fondurile alocate pentru reabilitarea sistemelor de irigații au fost poate insuficiente, însă ce vreau să subliniez este că modul în care aceste proiecte se derulează este deosebit de complicat și anevoios. Dacă lucrarea în sine de reabilitare durează 3-4 luni, restul timpului, de până la 4 ani, este folosit pentru obținerea de aprobări. Această proporție este inacceptabilă dacă vrem să facem ca agricultura românească să performeze și să realizăm producții stabile an de an. Premisele anului agricol nu sunt prea optimiste, cel puțin în Dobrogea și în alte zone unde s-a instalat seceta. Toată lumea irigă acolo unde se poate. În localitate avem două OUA-uri iar modernizarea sistemelor de irigații a fost începută în urmă cu 12 ani. Actualmente, prin aceste asociații se poate iriga o suprafață totală de 4.150 ha. În cadrul societății, avem 2.000 ha pentru cultura mare și 47 ha viță de vie, irigăm cca 1.700 ha. Deținem și loturi semincere și de hibridare. Chiar dacă suntem producători importanți și reprezentăm o forță în UE în privința producției de cereale, procesarea materiei prime în țară este necesară dar se face în proporție foarte mică. Acuzele pentru lipsa unităților de procesare sunt îndreptate către fermieri, ceea ce este total greșit, pentru că Ministerul Agriculturii trebuie să dezvolte strategii de creștere în această direcție. De asemenea, Guvernul trebuie să se implice mai mult în susținerea domeniilor precum pomicultura, viticultura, legumicultura. Degeaba au producătorii recolte foarte mari de fructe și legume dacă nu au o piață unde să își vândă produsele. Ministerul Agriculturii trebuie să îi susțină mai mult pe micii producători - care la nivelul agriculturii românești au o pondere însemnată ca să poată fi competitivi. În ce privește fermierii mari, aceștia obțin performanțe comparabile cu cele ale exploatațiilor din vestul Europei. Avem, în momentul de față, tehnologia necesară

și tehnica agricolă performantă pentru a face față competiției. În agricultura românească s-a investit foarte mult, însă grav este faptul că, în condițiile schimbărilor climatice noi suntem descoperiți, în sensul că nu avem nici asigurările necesare și nici pârghiile pentru a le putea înfrunța. Efectele secetei nu sunt asigurate de societățile de asigurare. Singura soluție este irigarea culturilor.“



Marian Andres-Cristian, SC Agro Andres 2006 SRL, sat Oncești, jud. Giurgiu

„România pierde, din păcate, spor de producție din cauza faptului că nu reușim să ne asociem, să comasăm suprafețele și să ne înțelegem mai bine între noi, fermierii. Consider că avem nevoie de

o unificare pentru că împreună vom fi mai puternici decât separați. Fac parte din noua generație de fermieri, avem multe speranțe și credem în agricultură. Mi se pare important faptul că a început să se pună din ce în ce mai mult accent pe importanța tinerilor în agricultura românească, precum și deschiderea oamenilor la această idee, de reînnoire a generațiilor de fermieri. Lucrăm o suprafață agricolă de 400 ha de cultură mare, avem o fermă de familie, unde muncesc împreună cu tatăl meu, iar până anul trecut alături de noi a fost și bunicul, care are a pus bazele afacerii. Personal, pentru a crește competitivitatea, urmăresc eficientizarea lucrărilor și performanța utilajelor. În ultimul timp, am reînnoit parcul de utilaje și încercăm să mărim productivitatea prin noi tehnici agricole, care privesc buna gestionare a culturilor.“



...or românești și factorii de care depinde?»



Il Vonica Maniu, loc Crucea, jud. Constanța

„În agricultură, și cu atât mai mult în ultima perioadă, provocările sunt din ce în ce mai mari. Prețurile la inputuri, în special la îngrășăminte, au crescut foarte mult, iar fără fertilizare nu poți face producții competitive iar calitatea terenurilor,

mai ales în zona noastră, nu este prea bună pentru că nu au un grad ridicat de fertilitate. Am înțeles că statul încearcă să intervină, așa ca vom vedea în ce măsura va reuși să ne susțină. În zona noastră și în cea a Moldovei, lipsa precipitațiilor în acest an începe să ne afecteze foarte mult, iar cheltuielile sunt mari. Este dezamăgitor faptul că nu a fost inclusă în PNRR componenta de irigații. Fac parte din consiliul director al asociației Clubul Fermierilor și ne-am străduit mult însă nu s-a ținut seama de dorințele noastre. Sunt discuții că PNRR-ul ar putea fi rediscutat pentru că agricultura merita cu certitudine un sprijin suplimentar și o atenție deosebită în cadrul acestui program. Lucrez o suprafață de 2.400 ha și mereu spun că sunt un „caz” mai atipic pentru că provin din Sibiu și fac agricultură în județul Constanța. Am început cu zootehnia după care în 2006 m-am reprofilat pe cultura mare. Activitatea zootehnică este diminuată dar nu am renunțat la ea pentru că este cumva cea care m-a consacrat. Lumea, în general, evoluează, implicit și tehnologia din domeniul nostru. Lucrăm cu utilaje performante și am adoptat instrumentele digitale pentru a crește competitivitatea. Am în fermă un angajat pregătit în domeniu pentru a fi mai performanți.“



Alexander Degianski, adm. Forestier and Biomass România S.A, loc. Giulvăz, jud. Timiș

„România și fermierii români au ajuns la un nivel de competitivitate atât tehnică, cât și informațională încât pot să se bată de la egal la egal cu orice fermier din vestul Europei. Dar ea este

limitată de lipsa precipitațiilor și birocrație. Aștept de 4 ani autorizație de construire pentru un lac de acumulare din care să pot iriga o suprafață de cca 250 ha și sper ca, în curând, să fie emisă. Neincluderea în PNRR a componentei de irigații este eșecul clasei politice, care a fost inaptă să obțină direcționarea a sume importante către agricultură. Pentru mine agricultura reprezintă un business solid și foarte important atât pentru cei care o practică, cât și pentru economia națională. Un alt impediment în dezvoltarea fermelor românești este fărâmițarea terenurilor și lipsa de performanță a unora dintre fermieri care nu înțeleg că agricultura este, până la urmă, o activitate economică. La nivelul țării productivitatea este mică, însă dacă analizăm performanțele primelor 5.000 de exploatații din România în ordinea dimensiunii vedem că sunt duble față de media celorlalte ferme. Oamenii trebuie să înțeleagă că nu mai lucrăm în anii '80, când singurul țel era acela de a produce. Acum trebuie să ne mulăm după cerere și tocmai de aceea consider că una din marile piețe care trebuie exploatate este cea a energiei. Se pot introduce culturi de biomasă în structura fermelor, culturi ce pot da reziliență acestora și pot asigura productivități bune în anii dificili sub aspect climatic. Noi avem, de exemplu, culturi de plop energetic pe 300 ha pentru a eficientiza terenurile agricole cele mai slabe.” Forestier and Biomass România exploatează 5.000 ha teren agricol și 5.000 ha pădure.



Pactul între generații și Agrinnovator, două dintre proiectele lansate la Conferința Națională a Programului "Tineri Lideri pentru Agricultură"

Conferința națională organizată pe 10 mai la București, de Clubul Fermierilor Români, a fost dedicată noii generații de antreprenori și programului "Tineri Lideri pentru Agricultură", care are deja trei serii de absolvenți. S-a vorbit despre comunitatea creată în jurul acestui program, despre proiectele și visele tinerilor agricultori, cu piedici și succese, despre succesiunea în afacere, schimbare de mentalități, educație și (re)formare profesională, asumarea rolului de lider în propria afacere și în comunitatea din care fac parte, promovarea noilor tehnologii din Agricultură 4.0., și nu în ultimul rând despre atragerea noilor generații către mediul de afaceri agricole precum și reprezentarea intereselor fermierilor la nivel european și național.

Însemnătatea evenimentului a fost marcată și de prezența unor nume importante din peisajul de la Bruxelles - Thierry de l'Escaille, secretar general European Landowners' Organization (ELO), Diana Lenzi, președinte Consiliul European al Tinerilor Fermieri (CEJA), alături de Achim Irimescu, Ministru plenipotențiar, Reprezentanța Permanentă a României la UE; Daniel Buda, vicepreședinte Comisia de Agricultură și Dezvoltare Rurală din Parlamentul European;

Dacian Cioloș și Carmen Avram, membri Comisia de Agricultură și Dezvoltare Rurală din Parlamentul European, ultimii cu mesaje înregistrate. Dintre factorii de decizie de la București, au fost prezenți Sorin Câmpeanu, ministrul Educației; Barna Tanczos, Ministrul Mediului; László Borbély consilier de stat, Dep. Dezvoltare Durabilă, Guvernul României; Prof. Răzvan Theodorescu, rector USAMV București; Sorin Moisă secretar de stat MADR, Valentin Lazea, BNR. "Ne-am asumat să facem un lucru important: reconstrucția rolului socio-economic al agriculturii și al fermierului, printr-o strategie, printr-o reinnoire a energiilor individuale și colective, concret prin punerea tinerilor în centru", a spus Florian Ciolacu, director executiv al CFRO. Programul Tineri Lideri pentru Agricultură, început în 2019, are deja aproape 100 de absolvenți din cele trei serii. Ținta echipei de specialiști de la CFRO este de 1.000 până în 2027, masa critică de tineri bine pregătiți de care este nevoie în România. Statisticile europene, și mai ales cele naționale, privind situația mediului rural și îmbătrânirea populației care lucrează în agricultură nu sunt decât argumente în plus care susțin nevoia unor astfel de programe de formare a tinerilor antreprenori. Pe de altă parte s-a constatat că cei care au afaceri de familie nu au un rol bine delimitat, sunt nevoiți să facă diverse activități și de cele mai multe ori sunt copleșiți de informațiile tehnice, juridice etc. "Profilul candidaților din program: copii de fermieri, orice facultate

absolvită, doritori să se întoarcă să lucreze în fermă într-o poziție în care să susțină ferma. Scopul este să avem și să aplicăm, prin intermediul acestor tineri, un model de fermă românească performantă, sustenabilă. Doar așa putem face mediul rural atractiv, să generăm mai multă valoare adăugată care să se întoarcă spre cei din agricultură", a punctat Florian Ciolacu.

Pactul între generații
Tranziția de la o generație la alta nu este niciodată un proces lin, mai ales în condițiile unei avalanșe de schimbări, de la cele climatice, tehnologice, principii de a face agricultură etc. Diana Lenzi, președinte CEJA (organizație din care fac parte 33 de asociații de tineri fermieri din 23 de state membre) a spus că "în UE doar 11% dintre ferme sunt conduse de manageri sub 40 de ani, ceea ce e o mare problemă. În PAC-ul anterior nu s-a rezolvat un aspect important: asigurarea unui venit corect comunității agricole, de aceea la momentul acesta atractivitatea sectorului agricol este redusă. Pentru acesta



trebuie să dezvoltăm abilitățile antreprenoriale, așa cum sunt aceste programe. Avem nevoie și de cunoștințe și de experiență, pe care să le combinăm cu noile tehnologii. Trebuie să ne gândim unde va fi ferma peste 30 de ani, ce investiții sunt necesare”, a accentuat Diana Lenzi, ea însăși afișată în proces de preluare a fermei părinților, o podgorie în regiunea Toscana. În acest context, CFRO a conceput un document, ca o "declarație de asumare de către toate generațiile a unor valori și interese comune în privința cultivării pământului, văzut nu doar ca o resursă, dar și ca factor de continuitate și stabilitate a familiei, comunității și societății în ansamblu". Prin acest Pact, care este de fapt o asumare voluntară de către fiecare participant a câtorva principii și angajamente, se dorește o colaborare mai strânsă între generații, un schimb cât mai eficient de informații și experiență, cu utilizarea rațională a resurselor agricole, valorificarea cât mai bună a potențialului și talentului noilor generații, creșterea legitimității și influenței comunității de fermieri și a forței lor de negociere. Acestea sunt doar câteva dintre obiectivele propuse. Printre angajamentele asumate de CFRO

și cei care au semnat deja Pactul se numără: acordarea de burse la seriile anuale din programul TLA, inițierea unor activități de practică în ferme în beneficiul aspiranților la ocupația de fermier, participarea activă la grupurile de lucru, dezbaterile și schimbul de informații și activitățile desfășurate în cadrul comunității fermierilor. Un aspect important al acestui Pact este stabilirea de mentorat în managementul de fermă în beneficiul tinerilor fermieri sau al fermierilor în devenire. Se urmărește de asemenea colaborarea mai strânsă cu universitățile (nu doar cele agricole) prin cursuri, studii realizate împreună etc. Thierry de l'Escaille, secretar general ELO a subliniat și faptul că nu este vorba doar despre educație, ci și despre ceea ce oferă Guvernul pentru a facilita și stimula aceste tranziții către generația tânără din agricultură. "Este important cum ne promovăm, afacerea, ferma, astfel încât tinerii de lângă noi să înțeleagă ce facem în fermă ca să avem succes. Să le arătăm încrederea în viitoarea generație, să le împărtășim experiența, să avem un dialog explicit coerent, astfel să înțeleagă bine elementele care conduc la succesul afacerii agricole. Să recompensăm ideile care aduc plus valoare în fermă, să lăsăm loc tehnologiilor noi", a spus și fermierul Nicolae Apopi.

Agrinnovator și grupurile de lucru ale absolvenților programului TLA Think Tank sau "grup de reflecție", elaborat cu Agricover, care a preluat responsabilitatea proiectului Agrinnovator, s-a dezvoltat pe două direcții (grupuri de lucru): Digitalizare și Agricultură

regenerativă. „În continuarea programului de formare Tineri Lideri pentru Agricultură, organizat de Clubul Fermierilor Români și susținut de Agricover, ne-am propus să investim în entuziasmul, energia și cunoștințele practice ale acestor tineri valoroși pentru a lucra pe diferite teme care vin să pregătească viitorul agriculturii românești sustenabile și performante”, a descris Liviu Dobre, director general Agricover Holding, scopul acestui nou proiect. Răzvan Prelipcean este coordonatorul grupului Digitalizare, care își propune să exploreze nevoile fermelor, să promoveze și să testeze soluții digitale, participarea activă la trasarea politicilor guvernamentale în domeniu. Cătălin Dumitru Popescu reprezintă grupul de Agricultură bio-eco-regenerativă și împreună cu colegii săi încearcă să identifice și să aplice tehnici de lucru și tehnologii care să ajute la regenerarea solului.

"După trei ani am reușit să cristalizăm două componente: ne place să credem că am fondat o școală de leadership în agricultura europeană, dăm curaj să visăm și să facem lucrurile la care visăm. Programul le dă o "pasă" a responsabilității astfel încât ei să își asume singuri rolul de lideri. Drumul nu este ușor, dar când vezi că ai adus bine în viața oamenilor de lângă tine, ai adus bine și în viața ta", a concluzionat Alexandru Gorun, președinte Fundația Leaders. Cătălin Popescu, unul dintre absolvenții programului Tineri Lideri în Agricultură a transmis la final un mesaj simplu, dar elocvent: "Ca să îi puteți înțelege pe tinerii din agricultură, ar trebui să discutați direct cu ei!".



Creștere puternică a comerțului cu produse agroalimentare din UE

Comisia Europeană a publicat recent raportul comercial pentru ianuarie 2022 din care reiese faptul că comerțul cu produse agroalimentare la nivel comunitar a înregistrat o creștere substanțială.

Valoarea totală a comerțului agroalimentar al UE a atins valoarea de 28,3 miliarde euro în ianuarie 2022, în creștere cu 25% față de aceeași perioadă a anului trecut și cu 16% față de media pe trei ani. Exporturile au ajuns la 15,8 miliarde de euro, în timp ce importurile au fost evaluate la 12,5 miliarde de euro, reprezentând creșteri de 16%, respectiv 38%. În ianuarie a.c s-a continuat tendința de scădere a exporturilor și de creștere a importurilor de produse agroalimentare, care a început în toamna anului 2021. Aceasta a dus la o scădere semnificativă a balanței comerciale, care este în scădere cu 50%, față de septembrie 2021. Cele mai mari creșteri ale exporturilor au fost înregistrate către Regatul Unit și Statele Unite, care, împreună cu China, reprezintă 40% din toate exporturile agroalimentare ale UE. Exporturile către Marea Britanie au crescut cu 894 de milioane de euro (+36%) pentru a atinge nivelul din 2020, după o scădere bruscă anul trecut. Acest lucru a fost în primul rând rezultatul creșterii exporturilor de păsări de curte și ouă, legume, bere, cidru și alte băuturi. Exporturile către SUA au crescut cu 323 de milioane de euro (+21%), în mare parte determinate de

cereale și păsări de curte și ouă. Exporturile către China au scăzut însă cu 414 milioane EUR (28%). Principalele surse de importuri agroalimentare în ianuarie 2022 au fost SUA și Brazilia, urmate de Marea Britanie și Ucraina. Aceste patru țări reprezintă 35% din toate importurile de produse agroalimentare către UE. Cea mai mare creștere a fost observată în importurile din Marea Britanie, care au crescut cu 137% pentru a atinge o valoare de peste 1 miliard de euro, cu o creștere deosebit de puternică a importurilor de vin și produse pe bază de vin, precum și de păsări de curte și ouă. În ciuda acestei creșteri semnificative, importurile din Marea Britanie rămân cu 21% sub nivelul din ianuarie 2020. Înainte de invazia rusă, importurile din Ucraina au crescut cu 88%, ajungând la o valoare de 1 miliard de euro. Acest lucru a fost determinat în principal de importurile de cereale, care au crescut cu 258 milioane euro (136%). În rest, importurile din SUA au crescut cu 16%, în timp ce importurile din China au crescut cu 67%. Privind anumite produse, primele trei categorii de export ale UE au fost: preparate din cereale și produse de morărit, produse lactate

și vin și produse pe bază de vin. Acestea au reprezentat un sfert din toate exporturile agroalimentare. În ianuarie 2022, aceste sectoare și-au crescut valorile de export cu 203 milioane euro, 219 milioane euro și, respectiv, 227 milioane euro. De asemenea, exporturile de cereale au crescut puternic, cu 210 milioane euro sau procentual cu 24%. În timp ce carnea de porc rămâne al patrulea cel mai puternic sector de export, valoarea exporturilor de carne de porc a scăzut cu 233 milioane euro (-16%), față de ianuarie anul trecut. În privința importurilor, valoarea semințelor oleaginoase și proteaginoase a fost de peste 1,7 miliarde euro în ianuarie 2022. Aceste produse au reprezentat 14% din toate importurile agroalimentare în 2021. Valoarea importurilor de uleiuri vegetale a crescut cu 89% de la an la an, atingând pragul de 900 de milioane de euro, determinată în principal de uleiul de rapiță. Importurile de fructe au fost evaluate la 1,6 miliarde de euro, reprezentând o creștere anuală de 6%. Pe de altă parte, s-a înregistrat o scădere accentuată a importurilor de măslină și uleiuri de măslină, care au scăzut cu 18%.



Terariul - un vârf de lance în designul interior cu plante vii

Anul acesta U.S.A.M.V. București aniversează 170 de ani de la înființare. Conducerea Universității și a Facultății de Horticultură au dorit să marcheze acest moment cu un aranjament floral special: un terariu de mari dimensiuni, realizat de unul dintre absolvenți, Adrian Atinge.

Această lucrare complexă nu este prima din România, autorul ei fiind deja cunoscut pe piață, mai ales după participarea sa în câteva show-uri de televiziune și emisiuni de profil. Complexitatea și dimensiunile lucrărilor lui Adrian Atinge sunt unice nu doar la noi în țară, ci și în Europa, chiar dacă ideea terariilor sau a așa-ziselor "tablouri vii" nu este nouă. A colaborat cu privați, care au dorit o oază de verdeață în propriile locuințe, cu diverse firme și chiar cu cei de la DinoPark din Râșnov unde a realizat un reptilariu cu reptile vii. După o carieră de 20 de ani în televiziune, Adrian își urmează pasiunea, studiază și pune pe picioare o afacere în domeniul floral. A dorit să facă mai mult în acest domeniu, să facă artă cu florile sale, nu doar comerț și aranjamente comune cu care publicul larg era deja obișnuit. "De vreo 10 ani și în România se simte un trend crescător, ajungem din urmă Europa și în acest domeniu, adică design floral cu plante tăiate. Românii, deși sunt recunoscuți pentru talent

și creativitate, nu au un istoric în arta florală, și aici nu vorbim de peisagistică, ci de flori tăiate. Este un domeniu care foarte mulți ani a fost lăsat la dispoziția comercianților tradiționali, care au făcut ce s-a putut, ei fiind cei care "educă" consumatorii. Însă trendul în această meserie este în schimbare, în sensul profesionalizării, al ridicării nivelului de cunoștințe și de rafinament al designerilor florali. În ce privește percepția publicului, aici este încă de muncă", crede Adrian Atinge. După mulți ani în care a încercat să ofere clienților florăriei sale și altceva în materie de aranjamente cu flori tăiate, a trecut la un alt nivel. Inspirația și ambiția de a construi aceste microsere au venit atunci când a văzut la colegii din Asia astfel de aranjamente. A urmat o lungă perioadă de studiu, de testare, de documentare, de învățare, iar de circa doi ani el și soția sa Simona, au devenit constructorii celor mai mari terarii din Europa. Până acum, pe primul loc ca dimensiune este un terariu de 7 m lungime și 2,5 m înălțime. Cel construit la USAMV este unul de dimensiuni medii, circa

3/3 m. "Consider că este un vârf de lance în designul interior cu plante vii. Nu este normal să se apeleze la plastic, de aici ideea de a folosi aceste terarii", a spus el. Avantajul major este că, odată instalat, beneficiarul nu are absolut niciun motiv să intervină în întreținerea lui. Este necesară doar conectarea la o sursă de apă curentă sau bazin, iar apa este curățată cu ajutorul unor filtre speciale astfel încât să nu afecteze plantele, iar sticla să rămână curată o perioadă îndelungată. Întreaga instalație este complet automatizată, are senzori pentru temperatură, umiditate, lumină, compoziția aerului etc. Menținerea este asigurată de constructor, totul este monitorizat prin intermediul unei aplicații și cea mai mică abatere de la parametrii stabiliți este semnalată imediat. Plantele folosite sunt aduse din pădurile tropicale, iar aici li se recrează mediul natural. "Tehnologia a avansat și se poate lucra cu plante vii, nu doar cu deja perimatele tablouri cu mușchi. Construcția unui terariu presupune ceva mai mult decât doar cunoștințe despre flori, texturi sau cromatică. Sunt necesare o serie de cunoștințe tehnice, de detaliu", explică florarul Adrian Atinge. Terariul realizat la invitația profesorilor săi din București a fost nu numai o recunoaștere a muncii sale, ci și o mare satisfacție profesională de a da înapoi ceva din experiența acumulată celor care l-au instruit și sfătuit în această meserie, a artei florale.



Investiție Corteva Agriscience la stația de procesare semințe Afumați

Corteva Agriscience accelerează dezvoltarea diviziei de semințe de floarea-soarelui a companiei în Europa, odată cu finalizarea unei investiții suplimentare de 14 milioane de euro în facilitatea de producție de la Afumați.

Investiția va permite companiei să vină în întâmpinarea cererii tot mai mari de semințe de floarea-soarelui de înaltă calitate din partea fermierilor, la nivel național și internațional. Unitatea de producție a semințelor de la Afumați, aflată la 12 km est de București, este una dintre cele mai moderne facilități de producție Corteva Agriscience din lume și cea mai mare stație de procesare a semințelor din România. Aflată în funcțiune încă din 2006, aceasta produce semințe de porumb și floarea-soarelui, care înglobează tehnologii avansate, pentru clienți de pe întreg teritoriul Europei. Proiectul investițional, constând într-o nouă unitate de depozitare și condiționare, va permite companiei Corteva Agriscience să scurteze lanțul de aprovizionare, să-și sporească capacitatea de reacție și de livrare, cât și capacitatea de prelucrare la nivel european, pentru a susține creșterea din regiune. Suma totală investită în unitatea de producție a semințelor din Afumați a depășit, astfel, 74 milioane euro. Jean Ionescu, Country Leader Corteva Agriscience

România&Moldova, s-a alăturat ministrului Agriculturii, Adrian Chesnoiu și altor oficiali, inclusiv din cadrul ambasadei Statelor Unite ale Americii, la evenimentul de inaugurare de la Afumați din 3 mai 2022. Ministrul Agriculturii și Dezvoltării Rurale, Adrian Chesnoiu, a fost prezent la eveniment, declarând cu această ocazie: „Investițiile în agricultură sunt de o importanță crucială, mai ales în actualul context social și economic. Sprijinul pentru dezvoltarea afacerilor sustenabile din agricultură, parteneriatul strâns și dialogul constant cu fermierii și cei care contribuie la menținerea unui nivel ridicat al producției românești, sunt principiile fundamentale după care îmi ghidez activitatea la Ministerul Agriculturii și Dezvoltării Rurale. Felicit Corteva Agriscience România pentru contribuția pe care o are prin această investiție asupra extinderii rolului agriculturii românești în plan european.” „Succesul Corteva Agriscience la nivel mondial, inclusiv în România, se datorează eforturilor permanente de a colabora cu fermierii, de a le respecta nevoile

și de a identifica soluții inovatoare pentru a răspunde acestor cereri. Noua linie de floarea-soarelui este doar un alt exemplu al contribuției companiei Corteva Agriscience la agricultura locală, companie ce se axează pe calitate, inovație și durabilitate,” a spus Shane Dixon, Deputy Chief of Mission, U.S. Embassy în România.

Jean Ionescu, Country Leader Corteva Agriscience România&Moldova, a declarat: „Corteva Agriscience îmbogățește viețile a mii de fermieri și consumatori din Europa cu tehnologii și practici îmbunătățite pentru a combate foametea globală și a asigura progresul pentru generațiile viitoare. Cu ajutorul noii investiții, vom ajuta fermierii să obțină rezultate mai bune și să răspundă cererii tot mai mari de semințe de floarea-soarelui de înaltă calitate, în contextul unor eforturi continue menite să îi ajute pe fermieri să își îmbunătățească performanțele.”

Jean-Phillipe Riffat, Corteva Agriscience Commercial Unit Leader for Central and Eastern



Europe, a declarat: „Unul dintre cei mai valoroși piloni ai companiei noastre este reprezentat de orientarea către clienți. Vom continua consolidarea legăturilor cu fermierii români, precum și cu producătorii de hrană și cu consumatorii din Europa, dezvoltând agilitatea și capacitatea de răspuns necesare pentru a prospera”. Echipa de profesioniști a unității Corteva Agriscience din Afumați asigură permanent sprijin pe teren și controlul producției. Corteva Agriscience furnizează locuri de muncă unui număr de aproape 300 de angajați permanenți și sezonieri care asigură ciclul de producție complet al hibrizilor Pioneer® de înaltă calitate. Noua investiție va permite companiei să creeze aproape 20 de noi posturi contractuale, ceea ce va sprijini dezvoltarea comunității

locale. Facilitatea de la Afumați își extinde producția, în linie cu Obiectivele de durabilitate 2030 (2030 Sustainability

Commitments) asumate de Corteva Agriscience, pentru a sprijini creșterea rezilienței sistemului nostru global de hrană.

Marian Pascariu, responsabil pe partea de procesare semințe în cadrul stației de condiționare de la Afumați: „Noua investiție în stația de procesare este realizată pentru a deservi, în principal, cultura de floarea-soarelui, dar putem procesa aici și culturi secundare, precum rapița sau soia. Capacitatea de procesare a semințelor de floarea-soarelui este de 6 tone/oră - ceea ce o face cea mai mare și modernă din România. Totodată, a fost extinsă facilitatea de uscare și recepție pentru semințele de floarea-soarelui cu un spațiu de însilozare, care, actualmente, are o capacitate de 720 tone și suntem pregătiți să o extindem

în viitor până la 2.160 tone. Stația este complet utilată și controlată automat, iar operatorii supraveghează întreg procesul tehnologic. Totul se realizează la distanță de un singur click, inclusiv mare parte din curățenia care este necesară între hibridii procesați. Tot ce este mai nou în materie de tehnologie avem în această stație. A fost nevoie de această investiție deoarece provocările cu care clienții noștri, fermierii, se întâlnesc sunt din ce în ce mai diverse și mai multe, iar noi trebuie să fim pregătiți să răspundem acestor provocări. Avem genetică de calitate, dar venim și completăm acest puzzle cu partea de procesare și tratament sămânță.”

Revista

agri media

ONLINE. ORIUNDE. ORICÂND



www.agrimedia.ro

website optimizat pentru toate tipurile de sisteme desktop, laptop, tabletă și smartphone

Negocieri pentru menținerea activității fabricii de zahăr de la Luduș

În Ședința Guvernului din 4 mai 2022, a fost aprobat un Memorandum prin care Ministerul Agriculturii și Dezvoltării Rurale este mandatat în demararea negocierilor pentru menținerea activității fabricii de zahăr de la Luduș – SC TEREOS RO SA.

Mandatarea are loc în contextul deciziei Grupului Tereos, care deține una dintre ultimele două fabrici de procesare a zahărului din sfeclă din România, de a închide fabrica situată în Luduș, județul Mureș, ce funcționează de peste 60 de ani. În contextul geo-politic actual, menținerea în activitate a fabricii de zahăr de la Luduș - SC TEREOS RO SA ar asigura susținerea cultivatorilor de sfeclă de zahăr arondați, păstrarea locurilor de muncă pentru salariații fabricii, menținerea unei concurențe pe piața internă a zahărului, precum și preîntâmpinarea unor dezechilibre în balanța comercială. În urma anunțului de închidere a fabricii de zahăr SC Tereos RO SA, conducerea Ministerului Agriculturii și Dezvoltării Rurale a inițiat discuții cu Federația Cultivatorilor de Sfeclă de Zahăr din România, cu Patronatul Zahărului și cu reprezentanții conducerii fabricii SC Tereos RO SA pe această temă. De asemenea, ministrul Agriculturii și Dezvoltării Rurale, Adrian CHESNOIU, a adresat o scrisoare omologului său din Franța, Julien DENORMANDIE, cu privire la identificarea soluțiilor pentru menținerea integrității fabricii

de la Luduș în vederea continuării activității. Până în anul 2021, zahărul obținut din sfecla de zahăr cultivată în România a asigurat aproximativ 25% din necesarul de consum intern de 500.000 tone zahăr/an.

Au demarat negocierile pentru menținerea în activitate a fabricii de zahăr de la Luduș, iar în data de 11 mai 2022 a avut loc o întâlnire oficială cu managementul companiei Tereos România, la sediul MADR. Întâlnirea a avut loc în contextul mandatului primit de conducerea MADR de la Guvernul României privind negocierile pentru menținerea activității fabricii de zahăr de la Luduș, continuarea activității de cultivare a sfecele de zahăr în zonă și, implicit, păstrarea locurilor de muncă ale salariaților din fabrică. Ministrul Chesnoiu a transmis conducerii companiei că există o determinare puternică din partea fermierilor pentru reluarea ciclului de producție și menținerea integrității fabricii de zahăr de la Luduș. Reprezentanții companiei care deține în prezent fabrica de zahăr de la Luduș din județul Mureș și-au arătat deschiderea pentru demararea oficială a negocierilor pentru vânzarea acesteia.

Discuțiile cu toți actorii implicați vor continua pentru a stabili un calendar clar al preluării investiției de la deținătorii francezi.

În data de 13 mai 2022 a avut loc o nouă întâlnire cu fermierii cultivatori de sfeclă de zahăr. „În cadrul discuțiilor de zilele trecute cu managementul companiei Tereos, am prezentat soluțiile care s-au desprins în urma dialogului cu dumneavoastră, cultivatorii de sfeclă de zahăr, iar conducerea companiei și-a arătat disponibilitatea pentru demararea negocierilor privind vânzarea fabricii. Vreau să vă asigur în continuare de întreaga disponibilitate pentru derularea acestui proces care să ducă la menținerea în activitate a fabricii de zahăr de la Luduș, păstrarea locurilor de muncă de acolo și continuarea activității de către fermierii din zonă”, a declarat ministrul Chesnoiu. În cadrul discuțiilor, reprezentanții fermierilor și-au luat angajamentul să demareze negocierile pentru preluarea investiției de la deținătorii francezi, urmând ca în perioada următoare să fie organizată o întâlnire cu managementul companiei Tereos România, în prezența ministrului Agriculturii și Dezvoltării Rurale.



Agromalim

Târg internațional de agricultură, industrie alimentară și ambalaje

EXPO ARAD

1 - 4 septembrie 2022

Agricultura de precizie
Demonstrații

„Exelența în zootehnie”
Expoziție de animale de rasă



performanța ACVBR SIM la Agromalim



ASOCIAȚIA CRESCĂTORILOR DE VACI
BĂLȚĂ ROMÂNEASCĂ TIP SIMMENTAL



ASOCIAȚIA ABERDEEN
ANGUS ROMÂNIA



ACO „PĂSTORUL CRIȘANA, ARAD
REGISTRUL GENEALOGIC ȚURCANĂ

Organizator



Camera de Comerț, Industrie și
Agricultură a județului Arad

Parteneri



Consiliul
Județean
Arad



Primăria
Municipiului
Arad



USAMVB
"Regele Mihai I al României"
Timișoara



Stațiunea de Cercetare
Dezvoltare pentru Creșterea
Bovinelor Arad



Combinatul
Agroindustrial Curtici

Cu sprijinul



AGENȚIA NAȚIONALĂ
PENTRU ZOOȚEHNIE
„Prof. Dr. G. K. Constantinescu”

Oficiul Județean de Zootehnie Arad



Direcția Sanitară
Veterinară și pentru
siguranța alimentelor Arad

Parteneri media



Utilaje Agricole



AGROBIZNES.RO



Alianța pentru Agricultură și Cooperare a purtat noi discuții cu reprezentanții Comisiei Europene

Fermierii și cooperativele românești, care au avut din nou oportunitatea ca vocile lor să fie auzite de reprezentanții Comisiei Europene. Cele 4 organizații profesionale din agricultură, industrie alimentară și servicii conexe PROAGRO, LAPAR, UNCSV și APPR, reunite informal în Alianța pentru Agricultură și Cooperare au fost prezente la Bruxelles în zilele de 12 și 13 mai 2022 cu ocazia participării la ședința Grupului de lucru PAC – Politica Agricolă Comună, organizat sub egida Copa-Cogeca și la Grupul de Dialog Civil din cadrul DG AGRI.

Participarea la grupul de lucru Copa-Cogeca din 12 mai 2022 a intermediat posibilitatea ca fermierii și cooperativele din România să își facă ascultată poziția pe două direcții:

- Să fie sprijiniți în cazul unor blocaje generate de decizia Comisiei de a elimina taxele de import pentru produsele agricole provenite din Ucraina;
- Să fie protejați de anumite sancțiuni sau amenzi provenite din nealinierea, în timp util, la noile prevederi ale Politicii Agricole Comune.

Cu privire la decizia Comisiei de a elimina taxele de import pentru produsele agricole provenite din Ucraina, reprezentantul delegației române, Florentin BERCU – Director Executiv UNCSV, a transmis către Copa-Cogeca punctul de vedere al României: "Pentru noi, fermierii și cooperativele din România, o vulnerabilitate majoră o constituie

sectorul cerealelor și oleginoaselor, atât din cauza proximității zonei de conflict, care se va traduce într-o presiune semnificativă asupra prețurilor, cât și din perspectiva blocajelor logistice în portul Constanța (rămas singura poartă de export pentru mărfurile ucrainene la Marea Neagră) și a escaladării costurilor de transport și asigurare, ultimele triplându-se în prezent față de perioada dinainte de conflict. Toate aceste evoluții au loc pe fondul creșterii fără precedent a costurilor de producție (energie, îngrășăminte și furaje), riscului de secetă și a exigenței ca operatorii europeni să continue să investească în durabilitate.

Alianța susține propunerile de amendamente ale Copa-Cogeca pe Regulamentul Comisiei Europene (C.E.) privind liberalizarea temporară a comerțului cu Ucraina, în completarea concesiunilor comerciale prevăzute de Tratatul de Asociere; Alianța a transmis către eurodeputații români și către Reprezentanța permanentă o adresă cu observații și amendamentele comune propuse de Copa-Cogeca, solicitând reacție imediată și soluții pertinente pentru ca fermierii și cooperativele din România să nu fie afectați de această măsură;

Alianța solicită Comisiei:

- a) statistici privind cantitățile pe care Ucraina intenționează să le plaseze pe Piața Unică precum și măsura în care acestea respectă standardele înalte de calitate ale UE;
- b) Statistici privind necesarul de produse importate din Ucraina pentru consumul intern al Uniunii (cu respectarea standardelor de calitate și al nivelului de preț);
- c) Soluții clare pentru ca excedentul de produse importate să fie plasat către piețele terțe, fără a afecta producția internă a fermierilor și cooperativele europene (ex: U.E. nu poate vinde către terți produse agricole de proveniență ucraineană cu preț mai mic comparativ cu prețurile acelorași tipuri de produse agricole produse de fermierii săi și pentru care are stoc disponibil);
- d) Orice vulnerabilitate a fermierilor și cooperativele europene cauzată de aceste măsuri trebuie soluționată rapid;
- e) Alocarea de fonduri de la Comisie pentru sprijinirea activităților din portul Constanța astfel încât să poată face față, din punct de vedere logistic, pentru volumul mare de mărfuri pe care îl va



tranzita. Sunt necesare fonduri și pentru îmbunătățirea și mărirea infrastructurii feroviare pentru zonele de tranzit dintre Ucraina și statele vecine.”

Scrisoarea de observație pentru România va fi transmisă vineri 20 mai, sau cel târziu la începutul lunii iunie, însemnând că forma finală Planului Național Strategic să fie publicată în luna septembrie 2022, în cel mai optimist scenariu. Dacă planurile strategice naționale vor fi aprobate la sfârșitul anului, iar fermierii nu vor putea respecta în 2023 anumite condiții nefiind definitivate criteriile la momentul înființării culturilor din 2022, reprezentantul României a susținut: ”Nu este acceptabil să existe sancțiuni sau amenzi din acest motiv, fermierii nu au nicio vină pentru demersurile întârziate ale instituțiilor naționale și europene. Mai mult, Alianța aderă la propunerea de amânare cu un an a noii Politici Agricole Comune, propunere inițiată de statele din Grupul de la Vișegrad și celor 3 Mări și susținută de Asociația italiană Coldiretti.” Aceste puncte de vedere au fost

susținute și în cadrul Grupului de Dialog Civil (GDC) din cadrul DG AGRI, din 13 mai 2022, cu ocazia schimbul de opinii cu Directorul General al DG AGRI, Wolfgang Burtscher, pe marginea scrisorilor de observație trimise de Comisie statelor membre. Reprezentantul delegației române a prezentat Directorului General al DG AGRI și alte îngrijorări:

- Tratatul inegal cu privire la cantitatea de pesticide utilizate la nivelul Uniunii; România consumă 30% din cantitatea medie utilizată la nivel european, prin urmare solicită tratament egal în baza căruia să i se permită să utilizeze cantități până la nivelul mediei europene sau unui standard unic argumentat științific pentru fiecare cultură, care să fie același pentru toate statele membre;
- A doua îngrijorare o reprezintă mersul greu al deciziilor legate de legislația privind noile tehnici de ameliorare (N.G.T.), unde România a solicitat ca până la sfârșitul anului 2022 să avem în vigoare o nouă legislație care să permită accesul la noile tehnologii și inovații și atingerea țintelor atât de ambițioase ale Pactului Verde, Strategiei de la Fermă la Furculiță, Regulamentului SUD, etc.

Agenda de lucru a Grupului de Dialog Civil Politica Agricolă Comună a prevăzut:

- Schimbul de opinii cu Directorul General al DG AGRI, Wolfgang Burtscher, cu privire la scrisorile de observație trimise de Comisie statelor membre;
- Situația piețelor agricole din UE și consecințele pentru securitatea alimentară – prezentare de Michael Scannell, Director General Adjunct al DG AGRI;
- Asistență pentru dezvoltare oferită Ucrainei – prezentare de Markus Klingler, DG NEAR, Grupul de Sprijin pentru Ucraina (SGUA).

Cele 4 organizații profesionale din agricultură, industrie alimentară și servicii conexe, reunite informal în Alianța pentru Agricultură și Cooperare, însumează aproximativ 3500 de membri care lucrează o suprafață totală de 2,5 mil ha, la care se adaugă 1,5 mil ha echivalentul UVM aferent zootehniei, pe întreg teritoriul României. Alianța cuprinde totodată și membri care activează în industria alimentară și cumulează o cifră de afaceri de 24,2%, respectiv un număr de angajați de 15,95% din totalul sectorului alimentar românesc.

“



Mariana Vucheva
Head of Sales & Marketing



Vantage este una dintre primele companii de pe piață care a adus conceptul de agricultură de precizie în România.

Ajutăm fermierii să-și modernizeze fermele, aducându-le soluțiile potrivite care să le sporească productivitatea prin investiții în tehnologii inteligente.

Vă așteptăm la AgriPlanta-RomAgroTec cu întreaga paletă de soluții deștepte pentru o agricultură sustenabilă și cu multe noutăți și tehnologii inedite - drone, roboți agricoli, semănători de mare precizie, utilaje de erbicidat echipate cu inteligență artificială.

Ne vedem la Fundulea!

”

AgriPlanta ^{EXPO} - RomAgroTec

2 - 5 Iunie 2022, Fundulea - Călărași

Finala concursului „Povești cu vinuri românești”

Mult așteptata finală a concursului de vinuri „Povești cu vinuri românești” - marca BASF, a fost organizată pe 12 mai a.c. în județul Brașov. Evenimentul, ajuns la cea de-a VII-a ediție, este dedicat producătorilor cu plantații viticole de până la 100 de hectare.

Concursul a debutat în luna martie și a cuprins patru etape regionale: Moldova, Oltenia, Dobrogea și Muntenia, Banat și Transilvania. În finală s-au clasificat 36 de vinuri, care au primit note ridicate din partea juriului format din experții Asociației Degustătorilor Autorizați din România (ADAR), care au folosit normele sistemului internațional de evaluare stabilite de Organizația Internațională a Viei și Vinului (OIVV).

În deschiderea evenimentului a luat cuvântul Mario Tomšic, Country Manager BASF Agricultural Solutions România, care a afirmat că pasiunea, munca și devotamentul producătorilor sunt surse de inspirație pentru companie pentru a crea produse inovatoare în materie de protecție fitosanitară și un portofoliu extins și divers, care să răspundă nevoilor agricultorilor. Prezentarea programului dedicat protecției culturii de viță de vie, respectiv „Smart Technology”, a fost realizată în mod artistic și a surprins plăcut auditoriul, iar „actor” în rol principal a fost Robert - Ionuț Băicoianu, manager culturi speciale.

După trecerea în revistă a produselor de protecția plantelor care au acțiune asupra manei, precum Soriale® LX sau Cabrio® Top, fainării (Vivando®, Sercadis®), bolilor lemnului (Tessor®), putregaiului cenușiu și negru din plantațiile viticole (Scala®, Cantus®), a avut loc decernarea premiilor.

Vinurile câștigătoare

Vinurile câștigătoare la cele trei categorii au fost următoarele:

- Vinuri albe: MINCIUNĂ LICĂ, Sauvignon Blanc, sec, 2021, STAȚIUNEA DE CERCETARE PIETROASA, Tamâioasă Românească, sec, 2021, CRAMA MENNINI, Sauvignon Blanc, sec, 2021;
- Vinuri rosé: CRAMA TRITTERA, Cabernet Sauvignon, sec, 2021, CRAMA HAMANGIA, Cabernet Sauvignon, demisec, 2021! CRAMA GABAI, Fetească Neagră + Pinot Noir + Cabernet Sauvignon, sec, 2021;
- Vinuri roșii: CRAMA DAICONI, Merlot, sec, 2018! PFA OLTEANU MARIAN, Fetească Neagră, sec, 2019, CRAMA VINALTUS,

Negru de Drăgășani + Cabernet Sauvignon, sec, 2018.

În ultimii ani, BASF a inclus în concurs și categoria privind aprecierea etichetelor sticlelor de vin, prin clasificarea lor în funcție de aspect și creativitate. Fanii paginii Facebook BASF Agricultural Solutions aleg, prin vot popular, cea mai frumoasă etichetă, iar la ediția din acest an câștigători au fost cei de la Moșia Domnească, Panciu, cu eticheta „Începuturi” - Riesling italian. La secțiunea privitoare la cea mai creativă etichetă, juriul a fost format din cinci directori creativi și art directori de prestigiu, iar câștigător a fost tot crama Moșia Domnească, Panciu, însă cu eticheta „Taine – de ești năzdrăvană”. În cadrul concursului „Povești cu vinuri românești”, BASF a găzduit o degustare specială pentru 5 invitați deosebiți (influenceri), și anume: Cabral, Cristian China Birta, Vlad Petreanu, Andra Nistor și Alex Dona. Aceștia au descoperit și jurizat cele 36 de vinuri finaliste, atent ghidați de somelierul Marina Samoilă.





BASF

We create chemistry

AgCelence[®]
Dincolo de așteptări.

Retengo[®]

Producții la volum maxim

- Crește în mod constant producția datorită efectelor AgCelence[®] și combate bolile
- Reduce îmbătrânirea prematură a plantelor
- Îmbunătățește calitatea producției
- Crește productivitatea la recoltare

Utilizați cu precauție produsele fitosanitare. Citiți întotdeauna eticheta și informațiile despre produs înainte de utilizare. Atenție la simbolurile și indicațiile de pericol.

Lucrările de îngrijire aplicate culturilor legumicole din câmp

Lucrările de îngrijire sau de întreținere vizează, în egală măsură, atât solul, cât și plantele cultivate. În legumicultură, se deosebesc două grupe de lucrări: - lucrări cu caracter general, care se aplică la toate plantele legumicole - lucrări cu caracter special, care se aplică numai la unele culturi.

De asemenea, lucrările de îngrijire aplicate culturilor legumicole pot fi: - lucrări aplicate solului, care vizează afânarea solului și distrugerea crustei; combaterea buruienilor și fertilizările faziale; - lucrări aplicate plantelor care asigură densitatea optimă (completarea golurilor și răritul plantelor); irigarea; fertilizarea fazială și combaterea bolilor și dăunătorilor.

Lucrări cu caracter general

Afânarea solului și distrugerea crustei - se face cu scopul asigurării condițiilor optime pentru creșterea și dezvoltarea plantelor prin menținerea umidității, îmbunătățirea regimului de gaze, încălzirea solului, intensificarea activității microbiologice, combaterea buruienilor etc. Afânarea solului se execută în mod repetat prin prășile mecanice și/sau manuale, încă dinaintea răsării plantelor (prășile oarbe), când

rândurile sunt marcate de plante indicator sau după răsărirea culturii, prin prășile normale pe rând și între rânduri. Distrugerea crustei se execută mecanic folosind mașini și utilaje specifice, înainte sau după răsărirea plantelor. În culturile de rădăcinoase, se folosește tăvălugul inelar sau grapa cu colți. După apariția plantelor, spargerea crustei se face cu atenție, folosind sape rotative sau cultivatoarele legumicole. În culturile legumicole cu distanțe mari între rânduri, se folosesc cultivatoarele legumicole echipate cu organe de prășit sau afânat. Combaterea buruienilor este o lucrare de îngrijire costisitoare, datorită numărului mare de buruieni din culturile legumicole și ritmului rapid de creștere a acestora, însă combaterea eficientă a buruienilor se face printr-un complex de măsuri preventive și curative.

Fertilizări faziale se execută cu scopul aprovizionării solului cu elemente nutritive necesare obținerii unor producții superioare. Cantitatea de îngrășăminte diferă cu specia, producția estimată, gradul de utilizare a îngrășămintelor și se aplică fracționat, în mai multe reprize. Asigurarea densităților se poate realiza prin:

- completarea golurilor, care se execută obligatoriu, atât la culturile înființate prin răsad, cât și la cele semămate direct. La culturile înființate prin plantarea răsadurilor, completarea

golurilor se face cu răsad din același soi sau hibrid, de aceeași vârstă și calitate, din rezerva de răsad, în primele 2-3 săptămâni de la înființarea culturilor.

La culturile semămate direct, completarea golurilor se face cu sămânță umectată sau incolțită, imediat după răsărirea plantelor și identificarea golurilor, se execută numai manual și are scopul de a asigura desimea optimă la unitatea de suprafață.

- răritul care se execută manual, prin smulgerea plantelor când au 2-3 frunze adevărate, după o ploaie sau udare, când pământul este suficient de umed și plantele se smulg ușor fără a le deranja pe cele care rămân; se aplică culturilor semămate direct în câmp cu desime foarte mare; fiind o lucrare costisitoare se recomandă a se evita semănarea unei cantități mai mari de semințe decât norma optimă.

Irigarea - se face diferențiat în funcție de specie, faza de vegetație, stare de aprovizionare a solului cu apă, în scopul asigurării unui nivel optim de umiditate necesar creșterii și dezvoltării normale a plantelor; pentru majoritatea speciilor legumicole se recomandă irigarea pe rigole (tomate, ardei, vinete etc); irigarea prin aspersiune se practică la speciile iubitoare de umiditate atmosferică ridicată (castraveți, salată, varză); în ultimii ani s-a extins irigarea prin picurare care, deși este eficientă, necesită investiții mari financiare.

Fertilizarea fazială se execută în timpul vegetației plantelor cu scopul de a asigura un nivel optim de elemente nutritive fiecărei specii legumicole; numărul fertilizărilor faziale variază în funcție de perioada de vegetație a plantei, starea de aprovizionare a solului (ținând cont de fertilizarea de bază), specificul și destinația producției, se execută prin împrăștierea îngrășămintelor solide la suprafața solului (mecanizat pe suprafețe mari și manual pe suprafețe mici), fazial odată cu apa de irigat sau foliar. Combaterea bolilor și dăunătorilor este o lucrare foarte importantă în culturile de legume, întrucât bolile și dăunătorii produc pagube mari, până la compromiterea culturilor. Se realizează printr-un complex de măsuri preventive și curative, astfel:

- măsurile preventive constau în: respectarea rotației culturilor, care contribuie la limitarea atacului de boli și dăunători, precum și la distrugerea buruienilor care sunt gazde pentru diferiți agenți patogeni și dăunători; folosirea de soiuri și hibridi cu rezistență genetică la diferiți agenți patogeni; dezinfectarea termică și chimică a semințelor înainte de semănat;
- măsurile curative constau în folosirea diferitelor produse de combatere fără toxicitate sau cu toxicitate redusă pentru fauna utilă, în mod alternativ (pentru a nu crea rezistență la un anumit produs) și în doze optime pentru agentul patogen respectiv;

Se execută cu diferite tipuri de aparate de stropit și prăfuit. La efectuarea tratamentelor se ține cont de concentrația soluției, cantitatea de soluție la

unitatea de suprafață, modul de acțiune și spectrul de acțiune al produsului și intervalul de pauză până la recoltare.

Lucrări de îngrijire cu caracter special

Aceste lucrări sunt: lucrări aplicate solului (mulcirea solului, mușuroitul, bilonatul) și lucrări aplicate plantelor (susținerea plantelor, copilitul, cârnitul, ciupitul, copcitul, înălbirea sau etiolarea plantelor, protejarea culturilor contra brumelor, combaterea grindinei). Mulcirea solului - constă în acoperirea solului cu diferite materiale, în scopul prevenirii formării crustei, combaterii buruienilor, menținerii umidității la nivelul rădăcinilor plantelor și încălzirii solului. Materialele folosite pentru mulcire sunt: gunoiul de grajd păios, mranita, paie, pleava, frunzele, compostul din ciupercărie, hârtia, folia de polietilenă de culoare fumurie sau albă etc. Mulcirea cu diferite materii organice, după încheierea ciclului de cultură, se încorporează în sol odată cu lucrările de pregătire a terenului, constituind astfel un îngrășământ. Momentul aplicării mulciului este: - înaintea înființării culturilor, când mulcirea se face cu polietilenă, care se așează pe sol cu instalații speciale sau manual pe suprafețe mici; - concomitent cu însămânțarea, când pentru mulcire se folosește hârtie perforată; - după înființarea culturilor, când plantele sunt într-un stadiu mai avansat de creștere, când mulcirea se face cu pleavă, paie, frunze, compost de diferite tipuri, iarbă uscată sau proaspăt cosită, dar tocată. Mușuroitul - se execută manual

și constă în acoperirea bazei plantelor cu pământ, prin înălțarea nivelului solului față de coletul plantei prin adunarea pământului de pe intervale și deplasarea către plantă. Mușuroitul se mai execută și în zonele și perioadele în care se înregistrează exces de umiditate în sol, prin mușuroire măbind suprafața de evaporare a apei. În funcție de specie, mușuroitul se efectuează pentru: - stimularea apariției rădăcinilor adventive, când plantele sunt tinere (la castraveți, tomate); - susținerea tulpinilor semincere; - favorizarea formării tuberculilor de cartof mai la suprafață și susținerea vrejilor; - înălbirea părților comestibile la țelin de petiol, praz etc.; - crearea condițiilor de creștere a lăstarilor în condiții de etiolare la sparanghel; - protejarea de înghețul de peste iarnă a semincerilor plantați în toamnă. Bilonatul - are același scop și se execută ca și mușuroitul, cu deosebirea că se face mecanizat, folosind cultivatorul echipat cu corpuri de rariță, rezultând un bilon de-a lungul rândului de plante. Înălbirea sau etiolarea plantelor - constă în împiedicarea pătrunderii luminii la nivelul acestora, în scopul îmbunătățirii însușirilor organoleptice (părțile comestibile să fie fragede, lipsite de amăreală). Se aplică la sparanghel (prin bilonare), fenicul, praz (prin mușuroire), cicoare (prin acoperirea plantelor cu diferite materiale), țelina pentru petioli (prin legarea rozetei de frunze deasupra coletului și la vârf, cu rafie). Înălbirea se face treptat, pe măsura valorificării, întrucât plantele etiolate au perioadă scurtă de păstrare.



Zona de centru a țării a beneficiat de o primăvară aproape ideală pentru cultura de cartof, spune Romulus Oprea, președintele Federației Naționale Cartoful din România (FNCR), și mai toți fermierii au putut planta, fără întârzieri ca în anii anteriori. Regimul pluviometric a fost și el unul bun, umiditatea din sol fiind în parametri normali pentru prima decadă a lunii mai.

Premise bune pentru cultura cartofului din anul acesta

Una dintre cele mai importante lucrări, bilonarea, este încheiată și s-a putut efectua în condiții bune. Însă cultivatorii sunt atenți la ploii, deoarece o secetă de două-trei săptămâni poate schimba complet calculele de început. Iar una dintre bolile care afectează cartoful din punct de vedere al aspectului comercial, în perioada tuberizării, este râia neagră, unde, spune președintele FNCR "suntem puțin deficitar în fața concurenței de afară, pentru că nu putem combate decât cu apă și cu soiuri rezistente, ceea ce... nu avem".

Dar, din punct de vedere al suprafețelor, se poate spune că anul acesta avem o ușoară revigorare. Creșterea

vizibilă este la cartoful pentru industrializare, de 700-800 ha. "De notat că este singurul sector din cultura cartofului care a fost în creștere din 2015 când aveam 1.400 ha și am ajuns azi la "marea" suprafață de 3.700 ha datorită sprijinului cuplat. Și acum ce facem? Tăiem sprijinul de la anul? De ce? Salutăm cu acest prilej apariția unui nou procesator în Harghita care a făcut deja contracte pentru french-fries, pentru 30.000 tone", spune Romulus Oprea. Ajutorul de Minimis promis, este binevenit mai ales pentru micii producători, cu atât mai mult cu cât este prima dată de 30 ani încoace când se acordă un sprijin cartofului de consum, nu

înseamnă totuși mare lucru când devizul de anul acesta ajunge la 35.000 lei/ha. Vom vedea la final cât va fi și mai ales ce fermieri vor rămâne eligibili, pentru că din păcate mulți din zona timpurie nu-l vor mai putea accesa", își exprimă rezerva liderul Federației. Și în condițiile în care ne gândim la o producție medie de 20 tone/ha, prețul va depăși probabil la 1,3 lei/kg la poarta fermei, în care nu sunt incluse costuri de spălat, sortat, ambalat sau depozitat. "De aceea ținta noastră este asigurarea unui material de plantat certificat (unde suntem aproape de zero cu suprafețele), să încurajăm fermierii să folosească material de plantat de calitate și proveniență sigură, pentru a

avea productivitate mare, pentru a depăși acea barieră psihologică de 35-40 tone/ha și atunci devii rentabil. În condițiile în care toate inputurile s-au scumpit, sunt mulți tentați să folosească sămânța "din pătură", dar să nu uităm că dintre factorii de vegetație, dacă ar fi să-i cuantificăm, soiul și materialul certificat reprezintă 60%", punctează din nou Romulus Oprea.

Sunt incertitudini pe piață la final de sezon 2022 și început 2023 și la nivel European, mai ales în țările membre NEPG (Marea Britanie, Franța, Germania, Olanda și Belgia). Conform unui comunicat emis la finalul lunii martie, creșterile prețurilor la inputuri i-a determinat pe unii producători să înlocuiască suprafețele destinate inițial cartofului, cu cereale sau alte

culturi la care au crescut prețurile de comercializare anul acesta. Dar o scădere a suprafețelor la ei, chiar și cu câteva procente, este rapid compensată de producțiile mari. Pe de altă parte, producătorii care cultivă cartof pentru industrializare cer procesatorilor mai multă flexibilitate sau prețuri mai bune. Toți trebuie să facă față unor costuri mărite, acest lucru se va reflecta în produsul final, iar retailul, respectiv consumatorii vor fi nevoiți să plătească mai mult, se mai arată în comunicat.

"Dacă ne gândim la actuala situație politică și la faptul că două state mari producătoare de cartofi (locul 3 și 4 mondial) sunt în război, și asupra culturii de cartof va fi un impact major, nu doar al cerealelor sau uleiului, asta ar

putea reprezenta o oportunitate de piață", crede președintele FNCR. "Pe de altă parte să vedem cum vom putea comercializa, pentru că la noi în țară "supraproducția" este una aparentă, din cauza importurilor. Lipsa depozitelor ne face în continuare dependenți de vânzările din toamnă. Ne bucură însă faptul că în noul PNS sunt bani alocați special pentru cartof, pentru aceste construcții. Am observat că și la Minister a început să se înțeleagă specificitatea și complexitatea culturii de cartof, unde investițiile sunt mari nu doar în fiecare primăvară, ci vorbim de condiții, utilaje speciale, depozite etc", spune Romulus Oprea, care își exprimă un "optimism moderat" pentru sezonul următor.

Roxana DRĂGHICI

MAGNUS
AGRO SERVICE

broch
be garlic, be broch

gama completa de utilaje pentru cultura usturoiului

AgriPianta - RomAgroTec
2-5 Iunie 2022
PIMBLEA, JUDEȚUL GIURGIULUI

Sos. Giurgiului nr. 221, com. 1 Decembrie, jud. Ilfov - 0728.055.569 - office@magnus-ag.ro - www.magnus-ag.ro

India interzice exporturile de grâu, G7 reacționează

Măsura luată din cauza caniculei care a afectat recolta ar putea duce la o scumpire a grâului pe plan mondial, după ce piața internă a înregistrat deja cotații fără precedent, până la 322,71 dolari tona.

Un dealer din New Delhi a apreciat că producția națională va fi anul acesta de 100 de milioane de tone, sub așteptări, iar achizițiile de grâu ale guvernului indian au scăzut cu peste 50%, scrie Reuters. Achizitorii internaționali contau pe exporturile din India, al doilea mare producător de grâu din lume, deoarece resursele din zona Mării Negre au scăzut puternic în urma invaziei ruse în Ucraina. Înainte de interdicție, India conta pe exportul a 10 milioane de tone de grâu în anul fiscal început la 1 aprilie. Guvernul indian a declarat că va permite în continuare exporturile susținute de scrisori de credit care au fost deja emise și către țările care solicită livrări "pentru a-și acoperi nevoile

de securitate alimentară". Decizia a fost criticată de miniștrii agriculturii din cadrul Grupului celor șapte națiuni (G7), reuniți în Germania. "Dacă toată lumea începe să impună restricții la export sau să închidă piețele, acest lucru ar agrava criza", a declarat ministrul german al alimentației și agriculturii, Cem Ozdemir. G7 este o organizație formată din cele mai mari șapte economii avansate din lume, care domină comerțul global și sistemul financiar internațional. Acestea sunt Canada, Franța, Germania, Italia, Japonia, Marea Britanie și Statele Unite. Deși India este al doilea mare producător de grâu din lume, nu a fost până acum un exportator important, deoarece cea mai mare parte a recoltei sale este vândută pe piețele interne. Însă exporturile de grâu ale Ucrainei s-au prăbușit după invazia rusă, iar în condițiile în care seceta și inundațiile amenință culturile altor producători importanți, traderii se

așteptau ca livrările din India să compenseze o parte din deficit. Prețurile mondiale ale alimentelor au atins un nou record în martie, după ce războiul din Ucraina a provocat un "salt uriaș", potrivit Organizației Națiunilor Unite (ONU). Acest lucru s-a întâmplat în condițiile în care conflictul a întrerupt livrările de la cel mai mare exportator mondial de ulei de floarea-soarelui - Ucraina - ceea ce înseamnă că și costurile altor produse au urcat. Țara este, de asemenea, un producător important de cereale, precum porumbul și grâul, al căror preț a crescut brusc și el. ONU a declarat că prețurile mondiale la alimente au scăzut ușor în aprilie, dar rămân cu aproape 30% mai mari decât în aceeași perioadă a anului trecut. Prețul grâului a făcut un salt pe piețele internaționale după ce India a interzis exportul cerealelor de bază, relatează BBC. Indicele de referință al grâului a crescut cu până la 5,9% la Chicago, cel mai ridicat nivel din ultimele două luni.

“



Marian Gheorghe
Area Sales Manager



LEMKEN GmbH are la nivel global reputația unei companii vizionare, care are o contribuție importantă pentru dezvoltarea agriculturii durabile într-un mod profitabil.

De-a lungul celor peste 240 de ani, LEMKEN GmbH, a dezvoltat tehnologii care se pot aplica nevoilor de astăzi și de mâine. Implemente pentru prelucrarea solului, pentru semănat, prășit, mașini de fertilizat și tehnologii pentru managementul informației pentru datele din agricultură fac parte din portofoliul nostru.

AgriPlanta-RomAgroTec ne oferă cadrul în care noi, avem prilejul să aducem în fața fermierilor, atât tehnologii consacrate, cât și cele mai inovatoare produse.

Vă așteptăm în perioada 2-5 Iunie la AgriPlanta-RomAgroTec!

”

EXPO
AgriPlanta - RomAgroTec

2 - 5 Iunie 2022, Fundulea - Călărași

Plantele sub efectul stresului abiotic și opțiuni pentru atenuarea acestuia

Plantele cultivate sunt supuse continuu de-a lungul perioadei de vegetație (atât de creștere cât și de dezvoltare) la diferiți factori ai mediului. Acestea sunt într-o continuă luptă cu factorii care le afectează creșterea și dezvoltarea de-a lungul perioadei de vegetație.

În funcție de natura lor, factorii pot fi controlabili și anume cei biotici, prin aplicarea unor produse de PPP sau prin adoptarea unor tehnici de protecție integrată în funcție de agrotehnica specifică diferitelor zone. Dacă în cazul factorilor biotici există o gestiune controlabilă, efectele negative ale factorilor abiotici - cum sunt seceta, temperaturile ridicate, salinitatea, precipitațiile abundente / radiațiile UV, poluanții atmosferici, și nu în ultimul rând efectele acțiunii substanțelor chimice

datorate supradozării precum și momentul greșit la aplicare - sunt foarte greu de gestionat. În aceste condiții, plantele adoptă diferite mecanisme care diminuează funcțiile anatomice, fiziologice, biochimice sau reglarea unor gene sensibile la stres. Mecanismele pe care plantele le dezvoltă duc la un consum de energie din partea acestora, rezultatul fiind o diminuare a producției. Sub influența acestor factori au loc modificări a metabolismului plantelor, fapt care duce la creșterea producției unor metaboliți secundari, care influențează direct sau indirect construcția unei strategii de toleranță la factorii abiotici prin activarea diferitelor căi de răspuns la stres. În acest context, soluția o reprezintă biostimulatorii, care prin multitudinea căilor de acțiune pot reduce impactul factorilor abiotici. Timac Agro a dezvoltat noua gamă de biostimulatori, ADN, ca rezultat a unei ample munci de cercetare și colaborare cu institute

de renume specializate în viața plantelor de cultură. Aceste game au fost dezvoltate cu scopul de a influența în mod semnificativ metabolismul plantelor în anumite faze vegetative acționând după trei principii: Ameliorare - De-stres - Nutriție, prescurtat ADN, fiecare gamă având acțiune asupra celor trei direcții cu accent mai mare pe una dintre ele. ADN reunește o serie de ingrediente inovatoare. Aceste formule duc la o eficiență ridicată în valorificarea nutrienților aplicați la sol. Prin produsele prezente în piață, Gama ADN caută să răspundă provocărilor apărute în viața plantelor de cultură în diferite stadii de dezvoltare, în așa fel încât impactul factorilor nefavorabili să fie cât mai mic. Contactați cu încredere specialiștii Timac Agro România. Dispunem de toate instrumentele necesare pentru a vă sprijini în teren și a vă oferi soluțiile cele mai potrivite în vederea creșterii profitabilității fermei dumneavoastră!
ro.timacagro.com



Dăunătorul-problemă: Rățișoara porumbului

Ca urmare a interzicerii utilizării substanțelor pe bază de neonicotinoide la nivel european, instituțiile statului, respectiv MADR și ASAS, au finanțat derularea unui proiect privind monitorizarea reziduurilor de neonicotinoide la culturile de porumb, floarea-soarelui și rapiță. Rezultatele acestor cercetări sunt necesare pentru a obține în continuare autorizații de urgență de la Comisia Europeană.

Anul acesta România a obținut derogare pentru folosirea neonicotinoidelor la tratamentul semințelor de porumb, floarea-soarelui și sfeclă de zahăr. Referitor la proiect, Carmen Mincea, șef laborator Ecotoxicologie, toxicologie și biotehnologie din cadrul ICDPP și coordonatoarea studiului de monitorizare și cuantificare a efectelor tratamentului semințelor cu insecticide neonicotinoide (imidacloprid, clotianidin, tiametoxam) asupra producției agricole la culturile mai sus amintite și a populațiilor de albine, afirmă faptul că rezultatele arată faptul că procentul de probe cu reziduuri este foarte scăzut. Proiectul de cercetare a fost demarat în anul 2018, însă s-a cerut o prelungire a acestuia

pentru a se analiza mai în detaliu problema reziduurilor de pesticide. Totodată, în cadrul studiului a fost inclusă elaborarea unui sistem de combatere integrată a dăunătorilor-problemă pentru culturile de floarea-soarelui și porumb. „Proiectul se va finaliza în acest an, însă vom avea rezultate pe 5 ani. Scopul principal al studiului nu a fost să verificăm eficacitatea produselor insecticide, deși în acest proiect am dorit să găsim metode alternative de combatere din cauza interzicerii utilizării neonicotinoidelor. Rezultatele pe care le-am urmărit se referă la reziduurile de substanțe neonicotinoide din sol, plantă, floare, miere și albine moarte”, a afirmat cercetătorul. Din analizele efectuate a reieșit faptul că probele conțineau un nivel de reziduuri sub limita maximă admisă.

Atac puternic de *Tanymecus*

Rățișoara porumbului (*Tanymecus dilaticollis*) este un dăunător

regional extrem de periculos pentru agricultura românească. Estul și sud-estul țării sunt zone de maximă favorabilitate pentru dezvoltarea acestei insecte polifage. Culturile de porumb și floarea-soarelui prezintă o sensibilitate deosebită la atacul rățișoarei în primele faze de vegetație. Pagubele pe care acest dăunător le poate face culturilor prășitoare sunt semnificative și pot conduce până la compromiterea acestora. Anul trecut atacul de *Tanymecus* nu s-a manifestat atât de agresiv. În schimb, în primăvara aceasta activitatea dăunătorului este foarte intensă. „În 2021 nu a fost un atac puternic pe sud de *Tanymecus* deoarece condițiile climatice nu au favorizat dezvoltarea acestuia și probabil că rezerva de dăunători a fost mai redusă. Acum însă am colegi din cadrul laboratorului nostru care au fost în această perioadă pe teren pentru a aduna adulți de *Tanymecus* în vederea monitorizării și spun că în



zona de sud a țării atacul este unul deosebit. Am văzut în înregistrările video pe care mi le-au trimis, de exemplu din județul Ialomița, atac ce depășește pragul economic de dăunare (PED) chiar și de 10 ori, știindu-se faptul că PED este de 5 adulți/mp”, a afirmat specialistul. Condițiile din perioada primăverii au o relevanță foarte mare în nivelul de atac al dăunătorului. Seceta, temperaturile crescute și densitatea de insecte sunt factori care influențează gravitatea atacului. Dezvoltarea populațiilor de *Tanymecus* este influențată și de practicarea monoculturii. Rezerva biologică din sol crește dacă nu se respectă o rotație corespunzătoare a culturilor.

Tratamentul semințelor cu neonicotinoide reprezintă o soluție viabilă pentru agricultori în lupta

lor pentru a proteja plantele de cultură, iar produsele fitosanitare aplicate în vegetație completează schema de tratament.

„Dacă se atinge PED, tratamentul semințelor cu neonicotinoide rezolvă problema ridicată de *Tanymecus*. Produse alternative pentru combaterea dăunătorului nu avem deocamdată, doar la cultura de rapiță, și anume substanța activă cyantraniliprol”, a mai afirmat dr. ing. Carmen Mincea. Pentru aplicarea pesticidelor în perioada de vegetație, s-a recomandat aplicarea insecticidelor de contact, omologate pentru combaterea rățișoarei.

„La aplicarea insecticidelor piretroide trebuie avută în vedere temperatura de aplicare deoarece peste 25 grade Celsius eficacitatea acestora scade.”

Adrian Chesnoiu, ministrul Agriculturii: „Este o decizie pe care mi-am asumat-o la cererea fermierilor, și anume de a acorda derogare de urgență pentru utilizarea tratamentului cu substanțe neonicotinoide la semințele de floarea-soarelui, porumb și sfeclă de zahar. Atunci când luăm o decizie trebuie să o argumentăm foarte bine, să avem toate elementele pe masă și, în primul rând, să fim sinceri unii cu ceilalți pentru că știința și cunoașterea nu dăunează nimănui. La vremea respectivă nici nu se pune problema unei agresiuni militare la granițele României și la o presiune atât de mare pe resurse, mai ales pe cele alimentare. Ne putem gândi (notă: în lipsa derogării) ce ar fi putut să însemne pentru România dacă ar fi riscat să își reducă poate cu o treime suprafața însământată cu floarea-soarelui.”

Dăunătorul păgubitor *Tanymechus dilaticollis* (rățișoara porumbului)

*În contextul interzicerii neonicotinoidelor și a faptului că sunt dificil de combătut cu insecticide în vegetație, dăunătorii porumbului vor pune din ce în ce mai multe probleme, iar fermierii vor trebui să apeleze și la alte măsuri de diminuare a populațiilor (evitarea monoculturii, distrugerea buruienilor, tratamentul cu insecticid al semințelor de cereale păioase etc). Unul dintre cei mai păgubitori dăunători ai culturii de porumb este *Tanymechus dilaticollis* (rățișoara porumbului).*

În cazul acestui dăunător adulții sunt cei care produc pagube. Dăunător polifag, ierneză în sol,

iar primăvara iese și se hrănește cu specii spontane de buruieni, preferând pălămida, dar se poate hrăni și cu plante cultivate precum cerealele, lucerna etc. În stadii incipiente ale culturii adulții reteză plantele de la nivelul coletului, în cazul unui atac masiv ducând la reînsămânțarea solei. Dacă atacul apare în stadii mai avansate ale culturii (peste 2-3 frunze) este atacat doar limbul foliar, pe acesta apărând rozături în trepte. Din păcate este un dăunător greu de controlat, iar cea mai eficientă măsură de control rămâne tratamentul semințelor.

Soluții Syngenta în vegetație: Karate Zeon®

Karate Zeon este un insecticid de contact care, pe lângă efectul rapid și de șoc împotriva dăunătorilor,

oferă cea mai lungă perioadă de protecție, datorită tehnologiei Zeon. Formularea în capsule Zeon permite ca o cantitate optimă de insecticid să ajungă pe plantă, fără pierderi în atmosferă la aplicare. După aplicarea produsului, substanța activă penetrează rapid cuticula insectei acționând asupra sistemului nervos, dăunătorii încetează să se hrănească, după care paralyzează și mor repede. Karate Zeon este un insecticid piretroid, eficient, cu o puternică acțiune de contact și ingestie asupra adulților și larvelor unei game largi de dăunători. Eliberarea treptată a insecticidului din capsule determină formarea unui depozit stabil pe suprafața plantelor, rezistent la acțiunea razelor UV și a precipitațiilor.

Tehnologia producerii de sămânță la gramineele perene

Gramineele perene reprezintă specii, care alături de leguminoasele perene, stau la baza alcătuirii amestecurilor pentru înființarea pajistilor temporare și pentru reînsămânțarea pajistilor permanente. (Soare Marin).

Golomatul pentru producerea de sămânță, fiind mai exigent față de umiditate, se va amplasa în zone în care precipitațiile medii anuale depășesc 550 mm, cât și în zonele irigate din sudul țării, pe soluri permeabile cu pH de 6,2-7,5. Județele cele mai indicate pentru organizarea loturilor semincere de golomat sunt atât Timiș, Arad, Dâmbovița, Bacău, Buzău, Constanța, Alba cât și județele din sudul țării cu posibilități de irigare. Raigrasul peren se comportă bine în zonele relativ umede, pe soluri bogate în elemente nutritive, unde temperatura medie anuală depășește 8-8,5 grade C; în zonele irigate din sudul țării raigrasul peren produce cele mai mari cantități de sămânță. Pentru producerea de sămânță la raigrasul peren sunt indicate județele: Timiș, Bihor, Arad, Caraș-Severin și în județele din Câmpia Dunării cu posibilități de irigare. Obsiga nearistată este specia cea mai rezistentă la secetă, dând rezultate bune pe solurile permeabile și bine aprovizionate cu elemente nutritive din Moldova, Transilvania și Câmpia Dunării. Obsiga nearistată necesită peste 400 mm de apă pe an și temperatura medie de peste 9 grade C.

Amplasarea culturilor

Gramineele perene se comportă bine după premergătoare care eliberează terenul devreme, pentru a efectua bine lucrările solului. Cele mai bune premergătoare sunt plantele anuale furajere, care eliberează terenul până la mijlocul toamnei, cerealele de toamnă, cartofii timpurii, cât și cerealele de primăvară. Gramineele perene vor reveni pe aceeași suprafață după o perioadă de minimum 2-3 ani.

Aplicarea îngrășămintelor și a amendamentelor

Fosforul - gramineele perene dau producții eficiente când solul conține 5-6 mg fosfor mobil /100 grame sol, iar conținutul optim este de 7-8 mg/100 grame sol. În general, se vor administra anual 70-80 kg P2O5/ha. Potasiul - pentru obținerea unor producții economice de semințe de graminee perene, conținutul minim al solului în potasiu schimbabil trebuie să fie de 15 mg potasiu/100 grame sol, în timp ce, conținutul optim este de 19-20 mg/100 grame sol. Este recomandabil a se aplica pe solurile acide 50-70 kg. K2O/ha. la înființarea culturii și apoi în fiecare an. Azotul contribuie în cea mai mare măsură la sporirea producției de semințe de graminee perene. Când însămânțarea se face primăvara, la pregătirea patului germinativ se vor aplica 60-70 kg. N/ha. În anii de producere a semințelor, doza optimă de azot pentru cele patru specii de graminee perene este de 80-100 kg/ha., care se administrează la sfârșitul iernii (luna februarie), iar când gramineele menționate se

cultivă pe soluri sărace, o treime din doza de azot amintită se va aplica în ultima parte a toamnei. Îngrășămintele organice se vor aplica plantei premergătoare, în cantități de 30-35 t/ha. în cultura irigată. În această situație, dozele de îngrășămintă fosfatice și azotate indicate mai sus se reduc cu 40-50%, iar cele cu potasiu cu 70-100%.

Lucrările solului

Lucrarea solului trebuie să asigure un pat germinativ bine mărunțit. Este absolut necesar ca, înainte de semănat, să se tăvăluiească solul cu tăvălugul inelar.

Epoca de semănat

În cultura neirigată, gramineele perene, cu excepția raigrasului peren, se însămânțează primăvara în primă urgență, în prima jumătate a lunii martie, în zonele colinare. Când însămânțarea se efectuează primăvara, în anul I de vegetație, plantele dezvoltă lăstari vegetativi, lăstarii vegetativi producându-se începând din anul al II-lea de vegetație. Pentru dezvoltarea unui număr mare de lăstari generativi, de la semănat la intrarea în iarnă, raigrasul peren necesită 700-900 grade C, păiușul înalt și obsiga nearistată 1100-1300 grade C, iar golomatul 1400-1600 grade C. Ținându-se cont de aceste cerințe, au fost elaborate tehnologii noi, în care însămânțarea se face în a doua jumătate a verii sau la începutul toamnei, sămânța fiind

produsă în exclusivitate în anul I la raigrasul peren și în anii I-IV de vegetație, la celelalte specii. În zonele de câmpie raigrasul se însămânțează între 01 și 10 septembrie, păiușul înalt și obsiga nearistată între 15 și 25 august, iar golomatul între 01 și 15 august; în zonele colinare, aceste date se devansează cu 12-15 zile. Tehnologia nouă se poate aplica numai în zonele cu condiții de irigare, cu excepția raigrasului peren și a celui nearistat, care în zonele colinare poate fi însămânțat la începutul toamnei și în cultură irigată. Norma de sămânță este condiționată de metoda de semănat și de specie. Speciile de graminee perene pot fi însămânțate în rânduri distanțate la 50-70 cm sau 25 cm. Prima situație este indicată atunci când, dispunem de cantități mici de sămânță și când buruienile nu se pot combate pe cale chimică. Semănatul la 25 cm între rânduri este indicat atunci când buruienile se pot combate cu erbicide. Norma de sămânță pentru golomat este de 5-6 kg/ha. în rânduri distanțate (50-70 cm) și de 8-10 kg/ha. în rânduri la 25 cm. Raigrasul peren se recomandă să se însămânțeze numai în rânduri la 25

cm, cu o normă de sămânță de 10-12 kg. Păiușul poate fi însămânțat atât în rânduri distanțate la 50-70 cm, cu norma de 6-8 kg/ha., cât și în rânduri la 25 cm, cu o normă de sămânță de 10-12 kg/ha. Adâncimea optimă de semănat este de 1,5-2,5 cm la raigrasul peren și 1-2 cm la restul speciilor.

Irigarea

În zonele în care există posibilități de irigare este posibilă însămânțarea gramineelor perene și la sfârșitul verii și începutul toamnei. Imediat după semănat, se impune aplicarea unei udări de 30-40 mm. În zonele secetoase la 8-10 zile după prima udare, se va iriga din nou cu 30-40 mm. În timpul perioadei de vegetație, irigarea este posibilă numai în anii cu rezervă mică de apă la desprindăvărare, irigându-se în faza de împăiere cu o normă de 40-50 mm, care se va repeta după două săptămâni, în cazul în care se menține secetos. În sudul țării, la raigrasul peren, când se cultivă soiuri timpurii sau semitimpurii, se pot obține două recolte de sămânță pe an, cu condiția aplicării a două udări de 60-70 mm pe an; prima

udare se aplică imediat după eliberarea terenului și administrarea îngrășămintelor, iar cea de a doua udare, după 12-14 zile.

Recoltarea

Semințele de graminee perene ajung la maturitatea fiziologică la 28-30 de zile după fecundare, când umiditatea lor este de 50-55%. Când internodul paiului de sub inflorescență se îngălbenește și semințele din partea superioară a spicului se desprind prin presarea în palmă, este momentul în care umiditatea semințelor a ajuns la 50-60% și se poate începe recoltarea în a doua fază. Când se decide recoltarea în două faze, vindroverul va recolta cu masa de tăiere cât mai sus posibil și se va lucra numai dimineața pe rouă și pe parcursul nopții. La 2-3 zile după recoltare, umiditatea semințelor coboară sub 35%, fiind momentul optim de recoltat. Recoltarea direct din lan se face în faza în care partea superioară a plantei este îngălbenită, iar semințele din vârful spicului au ajuns la maturitatea deplină, când umiditatea semințelor a ajuns la 30-35%. Păstrarea semințelor de graminee se va face sub 13-14% umiditate.

“



**Ing. Mircea
Eugen Oltean**
Director General



IRUM
Tractoare românești

Evenimentele deschise publicului larg și-au reluat activitatea pe parcursul acestui an și ne bucurăm de prezența companiei IRUM pe listele celor mai importante dintre acestea.

Ne pregătim din timp pentru fiecare eveniment, iar târgul de referință al verii este AgriPlanta-RomAgroTec, unde prezentăm tractoarele românești, ne mândrim cu cele mai actuale noutăți dezvoltate de echipa IRUM și suntem mai aproape de curiozitățile iubitorilor de agricultură.

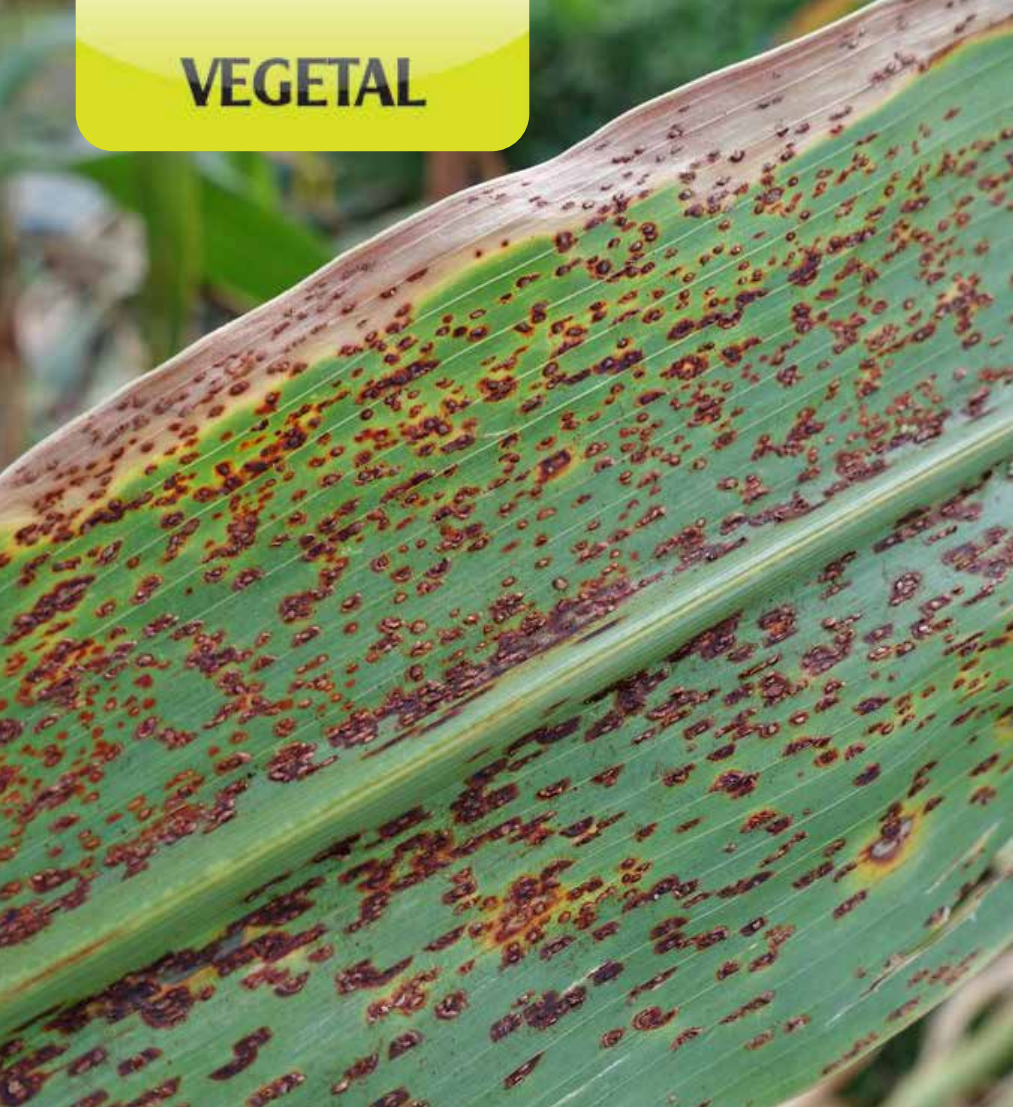
Zilele petrecute în târg ne încarcă cu energia celor care ne vizitează, de bucuria acestora în momentul în care descoperă real singurele tractoare produse în România.

Vă așteptăm la standul IRUM să ne bucurăm de șansa de a fi împreună!

”

AgriPlanta EXPO - **RomAgroTec**

2 - 5 Iunie 2022, Fundulea - Călărași



Reprezentanții organizației interprofesională europeană a sorgului - Sorghum ID, ce au ca obiect promovarea sorgului și dezvoltarea geneticii hibrizilor acestuia pentru diverse utilizări (sorg-boabe, pentru consum uman și furajer; sorg furajer; sorg-cultură energetică sau destinat altor piețe nealimentare) prezintă în cele ce urmează, câteva metode de protecție fitosanitară a sorgului.

Protecția fitosanitară a sorgului

Bolile care pot duce la căderea plăntuțelor

Semințele de sorg aflate în curs de germinare și răsărire, precum și plăntuțele acestei culturi pot fi afectate de diferite boli fungice, ca: Pythium, Rhizoctonia, Phytophthora infestans ș.a.. Sfatul specialiștilor este să vă alegeți cu atenție semințele, deoarece cele certificate sunt protejate împotriva acestor boli, prin tratamentul cu fungicide la care sunt supuse.

Bolile care apar în timpul vegetației

Principalele boli care pot afecta sorgul în timpul perioadei de vegetație sunt cele asociate cu ciupercile parazite de tip Fusarium sau Macrophomina.

- Aceste boli fungice se dezvoltă, în general, în a doua parte a ciclului vegetativ. Ele provoacă putrezirea coletului și bazei tulpinii, antrenând, în cazurile cele mai grave, întreruperi ale sistemului de alimentare a plantei, veștejirea plantelor și probleme de cădere a acestora la final de ciclu.
- Dezvoltarea acestor boli este cauzată în principal de factorii

de stres climatic (căldura excesivă și seceta) interveniți în stadiul de umplere a boabelor.

- Simptomele acestor două boli constau din apariția unor țesuturi interne, în formă de flacără, în partea inferioară a tulpinii, asociate cu decolorări interne roz-violet – în cazul fuzariozei – și cu prezența microscleroțiilor, în cazul Macrophominei.

Sfatul specialiștilor:


- Riscul poate fi redus prin scăderea densității semănatului și printr-o gestionare eficientă a irigației: în solurile cu rezervă hidrică mică, o soluție bună poate fi efectuarea unei irigații în stadiul de umplere a boabelor.
- În ce privește fuzarioza,



 **ovlac****MINI** **ovlac****SPECIALISTUL TAU IN PREGATIREA SOLULUI****AVANS: 10%, PERIOADA DE FINANTARE: 5 ANI, DOBANDA: 1,8%****PRIMA RATA IN SEPTEMBRIE 2022**

MINI a fost conceput anume pentru arat superficial, pentru a putea gestiona volume considerabile de reziduuri aflate la mică adâncime (8 - 20 cm). Aratul superficial ajută la formarea de cavități în care aerul și apa descompun resturile vegetale și le mineralizează, producând un amestec de argilă și humus care crește fertilitatea naturală a solului și, prin urmare, productivitatea pe termen lung. În plus, acțiunea brăzdarului fragmentează capilaritatea solului, ceea ce contribuie la reducerea evaporării și la conservarea umidității în straturile profunde, în special în perioadele de secetă

De asemenea, aratul superficial realizat de **MINI** reduce substanțial consumul de energie cu până la 40% și la o latime mai mare de lucru

 comercial@ovlac.com +34 979 76 10 11 www.ovlac.com

recomandările subliniază necesitatea alegerii unor hibrizi cu un comportament bun în acest sens.

Alegerea hibrizilor:

Sorgul prezintă 300 de hibrizi pentru boabe și hibrizi furajeri, înscrși în catalogul european. Din 2014, specia a fost reinnoită permanent, în special cu hibrizi timpurii din ce în ce mai performanți. Alegerea hibrizilor este un element esențial pentru reușita culturii de sorg. Printre companiile producătoare de semințe, ale căror cataloage cuprind și semințe de sorg sunt: Causade Semences, Euralis Seeds, KWS, RAGT Semences, Semences de Provence.

Insecte dăunătoare

Dăunătorii de sol - în situații de risc, sorgul poate fi afectat de viermii-sârmă. Atacurile pot avea loc în principal în perioada de germinație-răsărire, și provoacă pierderi la răsărire. Pagubele sunt amplificate de condițiile climatice nefavorabile creșterii plantelor. Plantele mai dezvoltate (2-6 frunze) pot fi ținta unor atacuri dispersate, simptomele manifestându-se prin veștejirea ultimei frunze, concomitent cu o perforare la nivelul coletului, conducând la moartea plantei. Prima regulă de prevenire: urmăriți condițiile prielnice unei răsăririi rapide (sol suficient zvântat - atenție la semănatul prea timpuriu -, bine pregătit; regularitatea semănatului - adâncime, contactul dintre bob și sol etc). Apoi puteți folosi semințe tratate cu un insecticid, sau să aplicați un tratament pe rânduri, în momentul semănatului.



Dăunătorii aerieni - Sfredelitorul porumbului și Sesamia. Speciile de sfredelitori ai porumbului (*Ostrinia nubilalis*, *Sesamia nonagrioides*) pot ataca și sorgul. În momentul de față, pagubele sunt mai puțin grave față de cele provocate de viermii-sârmă, efectul asupra producției medii fiind limitat. Simptomele se manifestă prin perforații la nivelul frunzelor, vizibile în timpul creșterii în înălțime a plantei, apoi prin apariția unor galerii, pe care acești dăunători le sapă în partea inferioară a tulpinilor. Metoda de combatere agronomică: tocarea mărunță a resturilor de cultură, după recoltă. În cazul infestării puternice, se poate administra un insecticid autorizat.

Cicadelidele - înțepăturile cicadelidelor provoacă apariția unor pete mici, albe, pe frunze. Simptomele se pot observa frecvent, însă producția medie este puțin afectată.

Afidele - prezența afidelor pe plantele de sorg este sesizată frecvent în luna iulie; cu toate acestea, ea este de scurtă durată, în majoritatea cazurilor. Dacă populațiile de afide se află în creștere pronunțată (vezi pragurile de mai jos) și sunt persistente, se poate aplica un tratament cu un produs specific.

Omida fructificațiilor - larvele de *Heliopsis armigera* - o noctuidă polifagă, care atacă diverse specii de plante de cultură (tomatele, năutul, fasolea, porumbul ș.a.) - pot fi observate local, pe plantele de sorg. Pagubele se manifestă la nivelul paniculului și constau din distrugerea boabelor pe o porțiune mai mică sau mai mare a acestuia. Atacurile acestui dăunător pot provoca foarte multe pagube, în cazurile cele mai grave.

SPECII	DESCRIERE	Stadiul tipic de apariție și PRAGURILE DE INTERVENȚIE <i>ca nr. afide/plantă</i>
 <i>Mothopolophium</i>	<ul style="list-style-type: none"> - Dimensiune: cca 2 mm. - Culoare: verde-aurie, deschis. - Corniculele și picioarele sunt incolore. - Linie de un verde mai închis, pe spate. 	<p>Înainte de 3-4 frunze (porumb): 5 afide/plantă 4-6 frunze (porumb): 10 afide/plantă 6-8 frunze (porumb): 20-50 afide/plantă După 8-10 frunze (porumb): 100 afide/plantă</p> <p>Observați dosul frunzelor!</p>
 <i>Sitobion avenae</i>	<ul style="list-style-type: none"> - Dimensiune: cca 2 mm. - Culoare: variabilă, deseori un verde mai închis, uneori maron sau roz-gălbui. - Se deosebește de specia <i>M. dirhodum</i> în principal prin culoarea corniculelor, care sunt negre. 	<p>Între 3 și 10 frunze ale porumbului: 500 afide / multe cu aripă/plantă, sau secreții de „ouă de miere” pe frunze, în apropierea ștuletei.</p>
 <i>Rhopalosiphum padi</i>	<ul style="list-style-type: none"> - Dimensiune: sub 2 mm. - Formă globulară, de culoare verde foarte închis, aproape negru. - Zonă de o nuanță roșiatică, închisă, îpică, în partea posterioară a abdomenului. 	<p>Apariție posibilă încă din stadiul de 5-6 frunze.</p> <p>Când afidele își fac apariția pe câteva penule, supravegheați parcelele în fiecare zi, iar dacă populațiile cresc fără să prezinte o mortalitate ridicată, aplicați un tratament (mai ales dacă nu aveți la dispoziție multe organisme auxiliare).</p>

KOMETH



**Lucrează în profunzime
Taie în suprafață.
Rafinează și nivelează solul**

Tornado| Combinația câștigătoare

- Cultivatorele combinate tractate TORNADO-T sunt specializate în pregătirea solului și prelucrarea solului în totalitate.
- Puternice și robuste, aceste mașini sunt indispensabile pentru degrosarea, nivelarea, mărunțirea și îngroparea a ceea ce rămâne din culturi și reziduuri vegetale.
- Sunt mașini performante care vă permit să pregătiți terenul pentru însămânțare, dintr-o singură trecere.
- Conformația mașinii și dispunerea echipamentului permite ca TORNADO să fie folosit ca unic echipament pentru lucrul conservativ al solului.



• Discuri:

- taie și zdrobesc reziduurile de la suprafață.
- sparg solul spargând bolovanii și crusta.
- remixează stratul de suprafață, până la 12/15 cm adâncime

• Ancore:

- decompactează solul în profunzime și în același timp îl fac permeabil la apă și oxigen.
- lucrează până la 25/30 cm adâncime

• Grup de tăvălugi:

- tăvălug cu colți sparge bulgării fără a modifica amestecul format din sol și reziduuri de suprafață.
- tăvălugul greu tip Howard rafinează și nivelează stratul de suprafață al solului, pregătindu-l pentru semănat

PASTO
AGRICOLTURA SINCE 1960

PASTO' AGRICOLTURA SRL

Via Bononi, 8A – 35022 Anguillara Veneta (PD)

www.pastoagricoltura.com • info@pastoagricoltura.com

MARIUS MITRA • Export Area Manager

Mobil: 0040 722 253 126

export@pastoagricoltura.com

AGRARIA BINE AȚI VENIT!

MASCHIO

GASPARDO

Schäffer

METRIPOND PLUS
MERLETECHNICA RFT.AGROMARKET
TRANȘILVANIALIMK LTD.
LIMK

ORGANIZATOR



InterMarketing

PARTENER OFICIAL



Zootehnica

PARTENER OFICIAL ZOOTEHNICA SHOW



Purina

După doi ani de pauză, în care târgurile nu au putut fi organizate din cauza pandemiei, anul acesta începe cu manifestații și evenimente de amploare pentru lumea agricolă.

S-a dat startul târgurilor de profil din câmp

La târgul AGRARIA - un eveniment agricol emblematic al Transilvaniei, desfășurat în perioada 5 - 8 mai, organizat de DLG InterMarketing, în parteneriat cu NHR Agropartners, la Jucu, județul Cluj, fermierii veniți într-un număr impresionant, au interacționat cu reprezentanții firmelor expozante, asociațiile din domeniul zootehnic, cadre didactice, oficialități și nu numai. La cea de-a 26-a ediție au participat 250 de expozanți și co-expozanți reprezentând brand-uri din 23 de țări. În cadrul târgului au avut loc conferințe pe teme agricole, precum și prezentări de animale în ring, iar partener oficial pe partea zootehnică a fost Purina Furaje. Standuri cu tehnică agricolă performantă, corturi cu animale din speciile bovină și ovină cu caracteristici genetice de înaltă calitate, spațiu special amenajat

pentru demonstrații practice cu mașini și utilaje - toate acestea au ocupat platforma de la Jucu, ce se întinde pe zeci de hectare.



NHR Agropartners, partenerul oficial al târgului, a avut un stand spațios în cadrul căruia a expus tehnica agricolă din mărcile pe care le reprezintă pe piața autohtonă, cum ar fi Deutz-Fahr, Bogballe, Gregoire sau JCB. „În stand prezentăm mai multe

modele de tractoare Deutz-Fahr, o combină Deutz-Fahr și utilaje de la furnizorii noștri consacrați, cu speranța că fiecare fermier își poate găsi mașina sau utilajul agricol de care are nevoie”, a afirmat Valentin Cojocaru, manager produs. Tractorul agricol cu cea mai mică putere a fost cel de 95 CP, modelul Keyline, cu motor în 3 cilindri, simplu de operat, mecanic, versatil, pretabil pentru ferme agricole și zootehnice. A fost prezentat modelul 5095, de 95 CP, cu motor în 4 cilindri, care se diferențiază de cel anterior, prin utilizarea unor axe mai mari, cu o sarcină de operare mai mare, cabină mai spațioasă și multe alte avantaje. „Un beneficiu important îl reprezintă inversorul electrohidraulic, care face să nu mai fie necesară acționarea pedalei de ambreiaj pentru schimbarea direcției de mers. O altă funcție pe care

fermierii o folosesc cu succes este Stop&Go, care permite oprirea tractorului și plecarea acestuia de pe loc doar prin acționarea pedalei de frână, o funcție deosebit de importantă atunci când tractorul este echipat cu încărcător frontal." Din noua serie de tractoare, respectiv 6 C, compania a expus modelul Deutz-Fahr 6125 C. „Este un produs nou, lansat anul acesta de grupul SDF, prin care dorește să redefiniască gama tractoarelor de 100 CP deoarece vine cu o sarcină de operare mare (minim 5 tone), motor Deutz în 4 cilindri, de 125 CP nominal, un sistem de filtrare a aerului foarte performant pentru o exploatare de lungă durată și o întreținere ușoară. Totodată dispune de un sistem de management al tracțiunii în mod automat și o capacitate de ridicare mare, de 7.000 kg." Din gama tractoarelor cu motoare în 6 cilindri a fost prezentat modelul Deutz-Fahr 6205 Warrior, motor Deutz de 6,1 l, Stage V, ce se diferențiază atât prin culoare, cât și echipare. Modelul este preechipat pentru sistem de autoghidare cu majoritatea componentelor pentru agricultura de precizie. Din seria 8 a fost expus un model de 270 CP nominal, dotat cu motor Deutz în 6 cilindri, ce poate fi utilizat atât pentru lucrul în câmp, în transport, cât și în alte aplicații speciale, „având o lestarte bună și o echipare cu anvelope late pentru o tasare minimă și tracțiune maximă". „Tractorul este echipat standard cu instalație de frânare pneumatică pentru remorci, are o capacitate de ridicare de peste 11 t și mai multe soluții pentru cuplare." În ce privește combinele, a fost expus modelul 7206, cu 6 scuturători, varianta TS - „cu bătător suplimentar pentru

a crește performanțele de scuturare cu până la 25%". Pe alte segmente firma a prezentat și tractoare pentru vii și livezi. Din categoria utilajelor au fost aduse mai multe implemente: scarificatoare Dondi, distribuitoare de îngrășămintă marca Boqballe sau pluguri Poettinger. Totodată a fost expusă o mașină pentru recoltat struguri tractată marca Gregoire și un încărcător cu braț telescopic JCB de 150 CP și transmisie DualTech VT - o invenție în domeniu.



Titan Machinery a expus binecunoscutele mașini agricole marca Case IH, alături de celelalte branduri pe care le promovează pe piața internă de profil. „Ne-am bucurat să fim alături de fermierii din această zonă agricolă și să avem unul dintre cele mai mari și interactive standuri. La ediția din acest an am adus tractoare cu puteri cuprinse între 65 și 240 CP, din mai multe game: Case IH Farmall, Maxxum, Puma; o multitudine de implemente de la mai mulți producători, cu unii având parteneriate deschise în acest an: Bonsegna - de la care am adus o remorcă vidanță cu o capacitate de 10.000 l și Unia, de la care am prezentat o mașină de erbicidat purtată, un plug cu 2 trupețe și o grapă cu discuri. De la producătorul suedez de utilaje premium Väderstad am adus o semănătoare de precizie

în regim de mare viteză pentru plante prășitoare, respectiv Tempo F cu 8 rânduri, care se remarcă printr-o precizie foarte bună atât pe rând, cât și în adâncime, asigurând o precizie constantă, indiferent de dificultatea terenurilor. Pentru cereale păioase am expus semănătoarea Väderstad Rapid A600 S, cu lățime de lucru de 6 m, care asigură o precizie foarte bună în adâncime și beneficiază de funcții de semănare cu rată variabilă, de Section Control - care permite închiderea și deschiderea automată la capăt de rând astfel încât să se evite suprapunerile. Tot de la acest producător am adus utilaje pentru cultivarea solului, respectiv cultivatoarele Topdown, cu lățime de lucru de 3 m, și NZ Aggressive, cu lățime de lucru de 6 m. Pe lângă aceste utilaje am avut și o mică parte din segmentul Green Line de utilaje pentru furaje verzi. De la compania Pronar am prezentat o greblă, o cositoare, o mașină de împrăștiat gunoiul de grajd și o remorcă pe 2 osii. Pe lângă acestea, am avut și un plug premium de la Gregoire Besson cu 8 trupețe, ce se remarcă printr-o calitate foarte bună a arăturii și a componentelor din care este fabricat, fiind un plug robust și puternic care execută cu succes sarcinile. Pentru că mereu dorim să surprindem cu unele dintre cele mai bune oferte de pe piață, am venit cu oferte de finanțare pentru gama de tractoare mici, precum Farmall A de 65 CP și Farmall A, de 75 CP, cu o perioadă de finanțare de 5 ani, avans „0” și dobândă fixă de 2,25%. Oferta cuprinde și posibilitatea de achiziționare a unui implement pe lângă unul din aceste tractoare. Titan Machinery oferă o garanție de 5 ani sau în limita a 5.000 ore de funcționare pentru tractoarele Case IH, cu puteri de la 150 până la

620 CP din gamele Puma, Optum, Magnum, Steiger și Quadtrac”, a afirmat Bogdan Constantin, specialist PR& Comunicare la Titan Machinery.



Ciprian Popa, director Smart Agro Machines-SAM a declarat: „La târgul Agraria ne-am bucurat de un număr mare de vizitatori, am avut multe cereri și oferte, și chiar am vândut câteva utilaje în cadrul manifestării. În stand a atras atenția subsolierul Apache de la producătorul italian Pasto, pentru pregătirea conservativă a solului, care nu amestecă straturile solului, ci îl decompactează și creează niște canale subterane pentru drenarea apei. Acest utilaj a fost o noutate și o atracție pentru fermieri. Agricultura conservativă este o metodă din ce în ce mai folosită de fermierii care înțeleg că întoarcerea brazdei și îngroparea stratului superior fertil la adâncimea de 50 cm nu ajută plantele să crească și să asigure producții ridicate. Această metodă a fost dezvoltată în Statele Unite ale Americii, unde se practică pe scară largă. De la compania Sola am prezentat o semănătoare pe 8 rânduri full electrică cu distribuție variabilă, Isobus, GPS și Section Control. De la firma Toselli am adus o mașină de erbicidat tractată de 3.000 l, cu Isobus, rampă din inox, mână de aer, full echipată și un MET de 1.000 l și rampă de 15 m. În

materie de pluguri, am adus de la Ermo un model fără găuri în cadru, singurul din piață, iar de la Falcom două pluguri rotative, din care unul este atipic pentru că seamănă cu o freză și lucrează pe rotor cu organe active pentru sol foarte uscat sau mlăștinos. Din gama mașinilor de fertilizat am expus o mașină de împrăștiat îngrășământ solid de la firma Eurospand, iar de la Faresin o remorcă tehnologică. A fost o revedere plăcută și suntem încântați că mulți fermieri ne-au trecut pragul.”



AgroConcept a prezentat în premieră tractorul New Holland T6 ce funcționează pe metan. Potrivit specialiștilor, motorul oferă aceleași niveluri de putere și cuplu ca și echivalentul său diesel, dar cu o reducere cu până la 30% a costurilor de funcționare. De la primul concept din 2013, New Holland a testat continuu, în întreaga lume, prototipuri de tractoare alimentate cu metan. În curând primele tractoare de serie vor începe să intre în lucru. Pentru că se acordă o importanță din ce în ce mai mare practicării unei agriculturi ecologice, emisiile de CO2 sunt practic aproape de zero la acest tip de tractor. Sistemul de propulsie pe gaz natural (metan) este singura tehnologie adaptată agriculturii ecologice și disponibilă în prezent pe plan comercial.



Farm Tech a fost înființată în 2005 cu scopul de a importa tehnologie nouă de manipulare și transport cereale și orice produs vrac ce rezultă din activitățile din agricultură, prin brandul Schaffer – brand de top pe piața încărcătoarelor frontale. Între timp, compania și-a diversificat oferta și vine cu un pachet complet de utilaje pentru zootehnie precum și alte ramuri, prin brandurile: Strautmann, Teagle, Chioda, Garant Kotte, Goweil, SIP, Tehnos, Montefiori. Cu șase puncte de lucru în țară, Farm Tech acoperă toate zonele agricole de interes la nivel național. Totodată, este activă și pe piața din Ungaria, Serbia și Republica Moldova.



În materie de însilozare, firma **Grain Bags** a prezentat soluția inovatoare de depozitare a cerealelor și furajelor, și anume silobag-ul.

În cele patru zile de târg, fermierii au avut ocazia să se informeze despre cele mai noi tehnologii în domeniu pentru a deveni mai competitivi - un criteriu important pentru viabilitatea afacerilor agricole.

Masini inteligente de stropit si de fertilizat!

AGRO
PARTNERS



SFATUL
SPECIALISTULUI

*"In vremuri cu preturi
ridicate la ingrasaminte si
pesticide, economiile
conteaza cu adevarat.
Economisiti pana la 30%
din pesticide cu sistemul
unic TWIN de la HARDI!"*



MASINI DE STROPIT SI FERTILIZAT



bogballe



Alege dintre cele mai populare modele de masini de stropit Hardi si masini de fertilizat Bogballe vandute in Romania.

Avantajele masinilor Hardi purtate, tractate si autopropulsate pentru cultura mare, vii si livezi: stabilitatea rampelor; control electronic al dozei de lichid/ha; controlul automat al sectiunilor/duzelor pentru evitarea suprapunerilor; pompe autoamorsabile cu membrane; pregatirea solutiei intr-un rezervor cu transfer rapid; sistem TWIN, cortina de aer de protectie a jetului de solutie (optional) Bogballe are posibilitatea aplicarii dozelor variabile, distributia controlata de calculator, asigura controlul perfect al normei de ingrasaminte distribuite, in special la masinile cu sistem de cantarire.

Pentru oferta detaliata va asteptam la unul din sediile noastre.

NHR AGROPARTNERS / Telefon +40 21 300 79 06 / office@vait.ro
www.nhr.ro www.facebook.com/NHRAgropartners/

On into new Fields!



Roboți pentru cules zmeură

Motivați de cererea crescândă la aceste categorii de fructe, pe de o parte, dar și de lipsa lucrătorilor din agricultură, Specialiștii Fieldwork Robotics, Universitatea din Plymouth, Marea Britanie, au dezvoltat un robot de cules zmeură și alte fructe moi. Numai Regatul Unit se confruntă cu o lipsă de aproximativ 90.000 de culegători, cu impact asupra disponibilității alimentelor.

Doi astfel de roboți au fost deja puși la lucru, în două plantații comerciale din Portugalia.

Roboții, autonomi, au 4 brațe care folosesc tehnologia senzorilor și prinderi speciale pentru reducerea alunecării fructelor. În câmp se urmărește acum mărirea vitezei de cules, astfel încât fiecare robot să poată ajunge la 4 kg fructe/oră sau 25.000 de fructe/zi, rata medie de recoltare manual fiind de circa 15.000 într-o zi de lucru de 8 ore, spun inginerii.

Echipa lucrează, de asemenea, la reducerea costurilor de proiectare prin adaptarea materialelor utilizate pentru roboți.

Grupul are în prezent două tipuri de roboți în comercializare: o mașină de recoltat verticală reglabilă care poate fi adaptată pentru a se potrivi cu o varietate de plante fructifere și

o platformă orizontală care poate fi instalată în mai multe medii agricole fără supraveghere umană. Folosind AI, acești roboți pot evalua maturitatea culturilor de fructe și legume și pot determina când să recolteze.

”Prin progresele noastre tehnologice și implementările comerciale, facem progrese reale în dezvoltarea roboților noștri de recoltare”, a spus Rui Andres CEO companiei.

„Zmeura este foarte sensibilă, așa că a trebuit să dezvoltăm o tehnologie care poate aplica suficientă presiune pentru a elibera fructul din tulpină fără a-l deteriora. În același timp, senzorii noștri sunt acum atât de avansați încât pot spune dacă fructele sunt gata de recoltat sau nu, ceea ce înseamnă că tot ceea ce este cules poate fi vândut.” (sursa: www.iotworldtoday.com)

FARMALL A
OFERTA LUNII

MAI

VERSATIL
CONFORTABIL
ACCESIBIL

65 | 75 CP



FINANȚARE FACILĂ

Avans 0% | Dobândă fixă 2,25% | Perioadă 5 ani

APLICĂ ACUM PENTRU OFERTA SPECIALĂ DE FINANȚARE:

- Valabilă pentru tractoarele
Case IH Farmall 65A sau 75A
- Posibilitate de finanțare tractor + implement
- Exclusiv pentru utilajele aflate în stocul Titan Machinery.



Ofertă supusă unor termene și condiții valabilă exclusiv pentru utilajele aflate în stoc, până la 30.06.2022.
Nu se cumulează cu alte oferte. Află mai multe informații de la reprezentanții Titan Machinery.

TITAN
MACHINERY
Power & Precision to Grow


titanmachinery.ro

CASE IH



Pe lângă multiplele avantaje pe care le oferă parteneriatul strategic dintre Titan Machinery și producătorul polonez de echipamente agricole UNIA, o particularitate specială o reprezintă grapa purtată, cu discuri - UNIA ARES L, în virtutea confecționării unui pat germinativ optimizat.

Descoperă grapele cu discuri UNIA ARES L

BOGDAN CONSTANTIN, PR & Communication specialist Titan Machinery

Un pat germinativ optim oferă o apariție uniformă și un potențial mai bun de randament. Cei mai mulți fermieri înțeleg importanța menținerii unei semințe sănătoase. Marii agronomi apreciau că, pentru a asigura condiții corespunzătoare pentru germinarea semințelor, este necesar „pat tare și plapumă moale”. Grapa cu discuri UNIA ARES L are o construcție deosebit de simplă și de inteligentă, cu un șasiu rigid, confecționat dintr-un oțel cu durabilitate mare, o axă frontală cu suspensie, două rânduri de discuri dințate de mare durabilitate, cu diametrul de

500 mm, amortizoare de cauciuc pentru fiecare disc și de un tăvălug tubular cu bare, tip PIPE ROLLER cu diametrul de 500 mm. Titan Machinery dispune pentru piața din România de 3 modele de grape cu discuri UNIA ARES L cu 3 lățimi de lucru diferite: de 3 metri și 24 de discuri, 3,5 metri și 28 de discuri, și de 4 metri și 32 de discuri. Grapa cu discuri UNIA ARES L permite o reglare mecanică a adâncimii de lucru. De asemenea, spațiul dintre discuri este de 64 cm, pe când forța mare de apăsare pe fiecare disc asigură o penetrare agresivă cu menținerea adâncimii de lucru chiar și la viteze mari

de înaintare în soluri dificile. Prin dispunerea tăvălugului în spatele celor două rânduri de discuri, înfășurările de materiale sau blocajele sunt astfel evitate. Discurile dințate pot rupe complet capilaritatea solului. Aceasta face să



păstreze umiditatea în sol pentru culturile ulterioare. Lucrarea ultra-superficială face că un strat minim de sol să fie prelucrat și deprivat de apă, în timp ce o cantitate mare de resturi vegetale de pe sol și din stratul superficial are rolul de a reflecta razele soarelui ducând astfel la conservarea umidității. Totodată lucrarea ultra-superficială în stratul uscat de suprafață duce la pierderi minime în populația de râme, în același timp ruperea capilarității ducând la o activitate mai intensă a acestora. Râmele sunt mai active atunci când lăsăm resturile vegetale în stratul superficial de sol, crescând astfel și mai mult rata de descompunere. De asemenea râmele fertilizează solul ducând astfel la condiții și mai bune pentru culturile ulterioare.

3.0 m 24 buc 80-100 CP 1.080 kg
3.5 m 28 buc 110-120 CP 1.150 kg
4.0 m 32 buc 110-130 CP 1.280 kg

Echipament standard

- Ax suspensie \varnothing 60-825/ \varnothing 28mm (Versiuni 2.5- 3)
- Ax suspensie \varnothing 60-825/ \varnothing 36mm (Versiuni 3.5- 6)
- 2 rânduri discuri CLASSIC crenelate \varnothing 485/4mm
- Tăvălug Pipe Roller \varnothing 500mm
- Tăvălug Pipe Roller \varnothing 600mm



(ARES L PLUS 4.5/6.0)

- Ajustare mecanică a adâncimii de lucru
- Cadru rigid
- Distanța între discuri: 64cm (ARES L)
- Diametru disc 485 mm (ARES L)
- Lagare fără întreținere (ARES L PLUS)
- Diametru disc 510 mm (ARES L PLUS)

Echipament opțional

- Bară frontală lamelară hidraulică (doar cu sistem DRIVE sau versiune semi-montată);
- Sistem DRIVE cu proțap 1800 mm;
- Set de discuri AGRESIVE \varnothing 485/4 mm;
- Sașiu cu roți 10.0 / 80-12 și proțap 1800 mm;
- Sașiu cu roți 480/ 45-17 și proțap 2200 mm cu frână pe aer;
- Deflectoare laterale;
- Kit prindere semănătoare;
- HYDROPACK- cuplă semănătoare;
- Ajustare hidraulică a adâncimii de lucru (în 4 puncte);
- Ax suspensie \varnothing 60-825/ \varnothing 36mm (Versiuni 2.5- 3);
- Ax suspensie \varnothing 60-965/ \varnothing 36mm (Versiuni 3.5-6);
- Buloane poliuretan;
- Plăcuțe avertizare;
- Plăcuțe avertizare cu sistem iluminare;
- Posibilitate cuplare semănătoare ETA;

UNIA este cel mai mare producător polonez de utilaje agricole, cu o producție de aproape 25.000 de mașini agricole pe an. Dintre acestea, 10.000 sunt exportate către 60 de distribuitori din întreaga lume. Pentru construcția mașinilor sunt folosite cca. 100.000 de tone de oțel de înaltă calitate în cele patru fabrici din Polonia, situate pe o suprafață totală de cca. 11,5 ha. Cu o tradiție seculară pe piața poloneză, UNIA produce utilaje robuste, folosind materiale durabile și tehnologii de ultimă generație, urmărind astfel productivitatea mare de lucru în condițiile dificile ale solului și ale climei din zilele noastre.





CLAAS va investi aproximativ 40 de milioane de euro în următorii câțiva ani în reconstrucția centrului Bad Saulgau. Obiectivul principal este ajustarea capacităților de producție pentru a satisface cererea în materie de creștere și dezvoltare în continuare.

Divizia Recoltare Furaje de la CLAAS - un promotor al dezvoltării!

Bad Saulgau este centrul de excelență al grupului CLAAS pentru lanțul proceselor de recoltare a furajelor, de la cosit până la fluxul de material recoltat al modelelor JAGUAR. Centrul s-a dezvoltat considerabil în ultimii ani și a continuat să-și sporească cifra de afaceri în ciuda pandemiei de Covid-19. Ca parte a unui program de investiții aflat în desfășurare, infrastructura centrului este în prezent extinsă și modernizată, iar o hală existentă de 5000 m² este re-proiectată pentru a crea spațiu suplimentar de asamblare. În paralel, este adaptată și modernizată întreaga infrastructură energetică în mai multe etape, pentru a satisface capacitatea de producție viitoare. Aceasta va fi urmată de investiții în domeniile logisticii

producției și al optimizării asamblării. Suma totală a investițiilor se ridică la aproximativ 40 de milioane de euro.

Accent pe segmentele de creștere

Având în vedere succesul produselor CLAAS destinate tehnologiei profesionale de recoltare a furajelor și, cel mai important, previziunile pozitive privind vânzările noilor hedere ORBIS pentru culturi pe rânduri, este necesară adaptarea structurii amplasamentului din Bad Saulgau. „Observăm în continuare o tendință neîntreruptă către tehnologia de recoltare profesionistă și ne bucurăm de o poziționare excelentă, cu multe linii de produse”, a declarat Uli Nickol, șef al diviziei Recoltare

Furaje de la CLAAS și director general al Claas Saulgau GmbH și Claas Material Handling GmbH. „Un exemplu în acest sens este cererea enormă pentru noile noastre hedere ORBIS pentru culturi pe rânduri, în special pentru noul ORBIS 900, care ne-a depășit semnificativ așteptările. Pe lângă tehnologia



Obiectivul este un accent și mai pu profesionistă de recoltare a furajelor de creștere, cum ar fi lanțul de re

pentru lanțul de recoltare bazat pe combinele de recoltat furaje, CLAAS își va extinde, va moderniza și va continua să își profesionalizeze în următorii câțiva ani gama de cositori, greble împrăștiitoare, greble de adunat și prese de balotat cu multe produse noi. În prezent sunt dezvoltate și testate multe inovații pentru a realiza acest lucru.”

Prin urmare, CLAAS își va consolida și mai mult poziția de lider mondial de piață în materie de combine de recoltat furaje și unul dintre cei mai importanți producători și furnizori la nivel global de cositori, greble împrăștiitoare, greble de adunat și prese de balotat. De curând a fost introdusă o nouă generație de greble de adunat LINER cu 4 rotoți, cu sistem cardanic patentat și design unic al cadrului, care a fost întâmpinată cu un interes enorm din partea fermierilor și contractorilor din întreaga lume. Un alt punct de atracție, revoluționar în segmentul cositorilor este sistemul unic de pliere vectorială DISCO 4400, care a fost, de asemenea, prezentat recent. „CLAAS s-a dovedit încă o dată a fi lider în materie de stabilire a standardelor în domeniul recoltării profesionale a furajelor”, a adăugat Nickol. „Investițiile de la centrul Bad Saulgau urmăresc să asigure susținerea așteptărilor noastre privind dezvoltarea printr-o producție de



ternic pe tehnologia
or și pe segmentele
coltat furaje JAGUAR.



În plus, infrastructura fabricii este în curs de modernizare și reînnoire (puteți vedea clădirea socială nou creată).

înalță performanță, la cel mai înalt nivel de calitate. În plus, noile cerințe în ceea ce privește documentația și recoltarea cu impact mare a materiilor prime regenerabile pentru producția de energie au drept rezultat o cerere tot mai mare de lanțuri de recoltare cu detectarea randamentului și a conținutului cu ajutorul tehnologiei NIRS, lucru pentru îndeplinirea căruia suntem poziționați ideal cu modelele JAGUAR.”

Capacitate mai mare pentru ORBIS și echipamente profesionale de recoltat furaje: se încheie producția de modele CARGOS

Dezvoltarea pe termen lung a gamei de produse a fost ajustată în mod constant în funcție de tendințele globale și de strategia de dezvoltare CLAAS. În acest context, este evident că metoda de recoltare a remorcilor autoîncărcătoare devine din ce în ce mai puțin importantă față de cea a combinelor de recoltat furaje și că vânzările de unități continuă să scadă la nivel global. Aceasta înseamnă că segmentul remorcilor autoîncărcătoare evoluează chiar mai mult decât înainte într-o nișă de piață în scădere, cu un accent regional. Acesta este motivul pentru care CLAAS a decis să întrerupă producția de remorci autoîncărcătoare și

pentru transportul furajelor la sfârșitul sezonului 2022, creând astfel o capacitate suplimentară pentru producția de modele ORBIS. Renumitele servicii premium CLAAS în materie de furnizare de piese de schimb și de service pentru clienți pentru seria CARGOS vor continua să fie garantate ca de obicei în viitor. Problemele de service în curs continuă să fie abordate în mod profesionist, cu sprijinul sectorului de dezvoltare a produselor de la Bad Saulgau.

CLAAS este o afacere de familie fondată în anul 1913 și unul dintre cei mai importanți producători de utilaje agricole la nivel global. Compania cu sediul în Harsewinkel, Westfalia, este lider pe piața europeană de combine de recoltat. CLAAS este lider mondial în ceea ce privește un alt mare grup de produse, combinele autopropulsate de recoltat furaje. Totodată, CLAAS este un nume de referință de top la nivel mondial în tehnologia agricolă, în domeniul tractoarelor, preselor de balotat și al utilajelor agricole de recoltat furaje verzi. Portofoliul de produse al companiei CLAAS include, de asemenea, tehnologie a informației de ultimă oră în ceea ce privește agricultura. CLAAS are peste 11.900 de angajați la nivel mondial și a raportat o cifră de afaceri de 4,8 miliarde de euro în exercițiul financiar 2021.



Comisia Europeană a publicat la începutul lunii mai un studiu care examinează modul în care Politica Agricolă Comună 2014-2020 a contribuit la îmbunătățirea bunăstării animalelor și la reducerea utilizării antimicrobiene.

Un nou studiu privind bunăstarea animalelor

Studiul oferă o imagine instantanee a situației privind bunăstarea animalelor și utilizarea antimicrobiene în întreaga UE, precum și recomandări pentru a evalua mai bine realizările viitoare ale PAC 2023-27 în acest sens. Îmbunătățirea bunăstării animalelor și combaterea rezistenței la antimicrobiene sunt incluse într-unul dintre cele zece obiective ale noii PAC, „răspunzând la cerințele societății privind alimentația și sănătatea”. Instrumentele și măsurile PAC au capacitatea de a contribui la bunăstarea animalelor și la reducerea utilizării antimicrobiene. În majoritatea regiunilor/statelor membre studiate, bunăstarea

animalelor și utilizarea antimicrobiene au fost abordate în principal prin măsuri de dezvoltare rurală. Acestea s-au dovedit a fi cele mai eficiente atunci când combină investițiile în condiții mai bune de locuit, hrănire și management al sănătății. De exemplu, prin creșterea gradului de conștientizare a fermierilor prin servicii de consiliere, angajamente și formare. În majoritatea statelor membre/regiunilor studiate, eco-condiționalitatea prin cerințele legislației UE privind bunăstarea animalelor și legislația alimentară a fost eficientă în influențarea practicilor fermierilor. Presiunea din partea societății civile poate determina, de

asemenea, fermierii și autoritățile de management să sprijine schimbările de practici. De exemplu, standardele de comercializare pentru producția de ouă stabilite la nivelul UE au influențat cererea consumatorilor și opțiunile de producție prin solicitarea etichetării obligatorii a ouălor în conformitate cu sistemele de producție și condițiile de



adăpostire a găinilor ouătoare. În ansamblu, PAC pare să fi contribuit la îmbunătățirea bunăstării animalelor la nivel local, în anumite sectoare și/sau state membre și regiuni, în funcție de opțiunile de implementare. Cu toate acestea, rămâne dificil de evaluat schimbările reale în practicile determinate de instrumentele PAC, deoarece ne lipsesc indicatori care să documenteze progresele realizate în implementarea anumitor măsuri sau efectele corespunzătoare ale acestora. Aceasta conduce la o serie de recomandări pentru următoarea PAC. Principala recomandare este ca statele membre să pună în aplicare măsuri mai extinse care vizează bunăstarea animalelor. Ar trebui dezvoltată o metodologie comună a UE pentru a documenta cele mai bune practici de bunăstare a animalelor de pus în aplicare la fermă, cu obiective relevante. Studiul sugerează oferirea unei imagini de ansamblu cuprinzătoare asupra numărului de animale vizate de diferitele tipuri de intervenții care abordează bunăstarea animalelor și utilizarea antimicrobiene la nivel național. Pentru a evalua în mod corespunzător efectele PAC, datele ar trebui să facă distincția între diferitele sectoare în cauză (de exemplu, bovine, ovine/caprine, porcine, păsări de curte,

iepuri) și să utilizeze numărul de animale mai degrabă decât numărul de unități de animale. Serviciile de consiliere ar trebui, de asemenea, încurajate, deoarece s-au dovedit a fi eficiente în creșterea cunoștințelor tehnice ale fermierilor cu privire la cele mai bune practici de bunăstare a animalelor. O altă recomandare este de a explora extinderea etichetării obligatorii la alte sectoare zootehnice, prin menționarea sistemelor de producție sau a condițiilor de adăpostire pe etichetă, similare standardelor actuale de

comercializare pentru ouă. În cele din urmă, studiul sugerează o metodologie pentru găsirea unor indicatori care să evalueze nivelul de ambiție al țințelor privind bunăstarea animalelor propuse în Planurile Strategice PAC. De asemenea, stabilește obiective cuantificate privind utilizarea antimicrobienei care reflectă eforturile pe care fiecare stat membru trebuie să le depună pentru a se conforma strategiei de la fermă la furculiță de a reduce, la nivelul UE, vânzările de antimicrobiene pentru animalele de fermă cu 50% până în 2030.

Piața europeană a cărnii de pasăre și ouă la începutul lunii mai 2022

Puiul broiler reprezintă 82% din producția europeană de carne de pasăre. Polonia este cel mai important producător, cu 19% din total, urmată de Franța cu 13%, iar Spania și Germania sunt la egalitate cu 12%. Exportul de carne de pasăre în primele două luni ale anului a crescut cu 54.5% spre piața cubaneză, în schimb au fost scăderi importante către piețe importante, respectiv Congo (- 42.7%) și Ghana (- 42.2%). Importurile din Argentina au crescut cu 66.7%, la fel și cele din Brazilia cu 18.6%. Cu privire la sistemele de creștere a găinilor ouătoare în Europa, Green Deal va aduce renunțarea la cuștile îmbunătățite. Procentul cel mai mare de astfel de cuști se află în Germania, cu 15.4% din totalul de găini ouătoare, urmată de Polonia, cu 13.6% și Franța, cu 12.8%. Sistemul de creștere la sol este dominat de Suedia cu 77.0% și Slovenia cu 61.4% – cea din urmă având însă un efectiv mic de găini ouătoare:

aproximativ 1.500.000 capete. În sistemul „free range” se cresc 46.4% din găinile Irlandei și 28.4% din cele ale Austriei. Sistemul „organic” este cel mai dezvoltat în Danemarca: 33.0% din găinile ouătoare. România are un efectiv de aproximativ 9 milioane de găini ouătoare, ocupând locul 9 în Uniunea Europeană, cu 2.4% din efectivul total. 36.8% dintre găini sunt deja crescute la sol însă procentele pentru sistemul „free range” și „organic” sunt mici, 3.3% și respectiv 2.7%. Existența riscului de influență aviară face ca puțini fermieri să aleagă cele două sisteme. Orientarea Uniunii Europene spre un viitor „fără găini în cuști”, va fi dificil de pus în practică. Cunoaștem din istorie ce s-a întâmplat în România la trecerea de la cuștile convenționale la cele îmbunătățite. Multe ferme au închis porțile, iar cele care s-au orientat către programe europene de sprijin au reușit să se mențină. Fără suport din partea Comisiei Europene și o perioadă mai lungă pentru aplicare, va fi deosebit de greu pentru fermieri. (Sursa datelor: Comisia Europeană)





Intensificarea culturii pomilor și sporirea eficienței economice a livezilor constituie obiective prioritare ale pomiculturii pe plan mondial. În ansamblul factorilor de care se ține seama pentru atingerea acestor deziderate, portaltoiul reprezintă unul din factorii hotărâtori, deoarece de acesta depinde valorificarea superioară de către soiurile de pomi a diferitelor tipuri de sol, vigoarea de creștere, intrarea pe rod, cantitatea și calitatea recoltei de fructe, rezistența la condițiile edafice și climatice, boli și dăunători și longevitatea pomilor.

Importanța portaltoiului în viața pomului altoit

Principalele caracteristici biologice și culturale care caracterizează un portaltoi sunt: vigoarea de creștere, afinitatea, interacțiunea altoi-portaltoi, adaptabilitatea la condițiile pedoclimatice, productivitatea imprimată soiului altoit, longevitatea, rezistența la boli și dăunători, capacitatea de înmulțire, înrădăcinare și uniformitatea indivizilor. Vigoarea este una din însușirile principale ale portaltoilor și este exprimată prin creșterea și dezvoltarea lor proprie sau de creșterea și dezvoltarea pe care o imprimă pomilor altoiți pe ei. Afinitatea sau compatibilitatea este o însușire specifică plantelor la altoire. Specialiștii explică aceasta ca o asemănare sub raport anatomic, fiziologic, fiziologic și biochimic între altoi și portaltoi, care asigură prinderea bună la altoire, creșterea

și dezvoltarea normală a pomilor în pepinieră și în livadă. Sinonim cu afinitatea este și termenul de compatibilitate. Opus acestuia se întâlnește cazul de incompatibilitate sau lipsa de afinitate. Portaltoiul influențează schimbul de substanțe dintre cei doi parteneri, conținutul cantitativ al substanțelor minerale din frunzele altoiului și reacții diferite ale pomilor față de condițiile hidrice din sol. Influențele de natură fiziologică ale portaltoiului asupra soiului altoit se mențin atât timp cât supraviețuiește combinația și se manifestă prin: - dimensiunile și caracterul de creștere a pomilor; - precocitatea și productivitatea pomului; - mărimea, calitatea, coloritul și perioada de maturare a fructelor; - rezistența la ger, secetă, boli și dăunători; - longevitatea pomilor.

Dacă portaltoiul influențează comportamentul soiului altoit, acesta în schimb modifică caracterele specifice ale portaltoiului. Influența soiului se manifestă și în dezvoltarea și arhitectonica sistemului radicular și este mai mare la portaltoi de vigoare slabă și mai mică la cei vigoși. Adaptabilitatea la condițiile pedoclimatice constituie unul din criteriile importante de selecție a portaltoilor, fiind un obiectiv prioritar al multor cercetări. În condiții naturale, unul și același portaltoi se comportă deosebit, dată fiind acțiunea selectivă a sistemului radicular al portaltoilor față de diferitele însușiri fizico-chimice ale soiului. Rezistența la ger este atribuită în primul rând soiului, întrucât el este expus acțiunii directe a temperaturilor scăzute. Din practica

pomicolă însă este cunoscut faptul că în zonele cu temperaturi mai scăzute pomii altoiți pe portaltoi mai viguroși suportă mai bine efectul negativ al gerului decât cei altoiți pe portaltoi de vigoare mai redusă. Orientările privind utilizarea portaltoilor de vigoare redusă sunt bune, însă aceștia, pe lângă o serie de însușiri pozitive, au și unele neajunsuri de ordin cultural, care îi fac improprii pe terenurile situate pe pante sau chiar pe nisipuri, și anume: - au un sistem radicular slab dezvoltat care determină o ancorare superficială în sol, dezvoltarea redusă a arhitectonicii sistemului radicular îi face pretențioși față de fertilitatea naturală a solului datorită aptitudinii specifice de absorbție nutrițională, - majoritatea portaltoilor vegetativi de vigoare redusă sunt sensibili față de excesul temporar de umiditate din sol, față de conținutul ridicat în calcar. Precocitatea și productivitatea imprimată soiului altoit este o însușire a soiurilor de pomi, condiționată de zestrea ereditară a acestora și influențată de portaltoi, climă, sol și agrofond. Longevitatea a fost unul din criteriile pomicole de selecție a portaltoilor. În această privință, practica pomicolă dispune de suficiente rezultate care demonstrează că portaltoiul influențează longevitatea pomului. Cu cât un portaltoi este de vigoare mai mică, cu atât durata de viață a pomului este mai mică, iar portaltoiul vegetativ imprimă o longevitate mai redusă decât cei generativi. Rezistența la boli și dăunători a constituit întotdeauna o preocupare majoră în procesul de creare și selecție a noi portaltoi generativi sau vegetativi. Observațiile îndelungate au demonstrat că portaltoiul de măr din seria MM prezintă o stare fitosanitară mai bună decât cei din seria EM, fiind mult mai rezistenți la

afide și la atacul de păduche lănos. După tipul de înmulțire utilizat de portaltoiul speciilor pomicole, aceștia sunt clasificați la două grupe distincte și anume: - portaltoi generativi, care se înmulțesc prin sămânță și au următoarele particularități biologice: vigoare mare, toleranță la viroze moderată până la o anumită limită, rezistență mai mare la factorii nefavorabili, longevitate mare, fructificare mai tardivă, producție mare și uniformitate relativ mică, uneori moderată; - portaltoi vegetativi, care se înmulțesc prin marcote, butași, drajoni etc., și care se caracterizează prin vigoare mai redusă, toleranță mică la viroze, rezistență moderată la ger și mică la secetă, relativ scăzută la excesul temporar de umiditate din sol și conținutul ridicat în calcar, talie mică, longevitate medie, producție relativ mijlocie și uniformitate mare. Orientarea cercetărilor din sectorul producerii materialului săditor pomicol este îndreptată spre creare și selecția de portaltoi de vigoare mai redusă, cu aptitudini pentru multiplicare pe cale vegetativă, prin marcote, butași sau micropropagare. În acest sens s-au obținut numeroase rezultate bune pentru unele specii pomicole, cum ar fi pentru măr, păr, cireș sau vișin, însă portaltoiul generativ deține o pondere destul de ridicată. Pentru unele specii, cum sunt caisul, piersicul și nucul și într-o oarecare măsură și pentru prun, păr și chiar măr, portaltoiul generativ prezintă încă interes. Valoarea biologică a unui portaltoi este dată de totalitatea însușirilor și caracterelor întrunite de acesta în școala de marcote sau în școala de puieti, în școala de pomi și ulterior în livadă. În școala de marcote, un portaltoi vegetativ trebuie să aibă o capacitate mare de lăstărire, care garantează obținerea unor producții eficiente de marcote, să posedă o capacitate

bună de înrădăcinare a marcotelor sau a butașilor, să fie cât mai adaptat la condițiile variabile de climă și sol, să fie rezistent la boli și dăunători, să aibă afinitate bună cu toate soiurile sau cu o grupă de soiuri prevăzute la înmulțire, o vigoare corespunzătoare scopului urmărit și o uniformitate cât mai mare. Aprecierea portaltoilor generativi are în vedere, în primul rând, ca seminceria să fie sănătoși, cu productivitate ridicată și constantă, să aibă o talie cât mai redusă. Puietii să fie uniformi, rezistenți la boli și dăunători, cu un sistem radicular dezvoltat și cu lăstari anticipați cât mai puțin în zona de altoire. În școala de pomi, un portaltoi trebuie să se prindă ușor la plantare, să crească suficient pentru a putea fi altoit în anul plantării, să manifeste rezistență la boli, secetă și dăunători, să înregistreze un procent ridicat de prindere la altoire, să asigure o creștere corespunzătoare în lungime și grosime a altoilor, să aibă o afinitate perfectă cu soiurile altoite; să posede un sistem radicular dezvoltat și cât mai ramificat. În livadă, portaltoiul, pe lângă însușirile și caracterele de ordin general, trebuie să asigure o prindere bună a pomilor la plantare, să imprime în primii ani de creștere rapidă în grosime și lungime a trunchiului și ramurilor pentru formarea unor coroane echilibrate și uniforme, care să garanteze o fructificare precoce, productivitate și rodire constantă. Trebuie subliniat însă că alegerea portaltoiului se face în funcție de principalele caractere agrobiologice, de scopul urmărit de către pomicultori, de destinația materialului săditor și de soiul care se altoiește și prin care se corectează de multe ori sau se ameliorează unele însușiri ale portaltoiului, care satisfac în mai mică măsură pomicultorul.



În Ședința Guvernului din 11 mai 2022 a fost aprobată Hotărârea prin care se stabilesc plafoanele financiare alocate măsurilor de sprijin cuplat în sectorul vegetal pentru anul de cerere 2021.

87 de milioane de euro pentru sprijinul cuplat în sectorul vegetal

Aproximativ 46.000 de fermieri care indeplinesc condițiile de eligibilitate vor beneficia de această formă de sprijin a cărei valoare totală se ridică la suma de 87.097.190 euro. „Continuăm să punem la dispoziția fermierilor noștri mecanisme de susținere astfel încât aceștia să își poată desfășura activitatea în condiții cât mai bune. Suntem în permanență preocupați să găsim soluții pentru a le permite agricultorilor să obțină în continuare producții la un nivel ridicat și luăm măsurile necesare ca banii destinați sprijinirii fermierilor să ajungă în conturile lor la timp”, a declarat ministrul Adrian CHESNOIU. Potrivit actului normativ, suma totală de 87.097.190 euro

este repartizată astfel:

- a) 31.232.000 euro pentru soia;
- b) 17.215.000 euro pentru lucernă;
- c) 450.000 euro pentru leguminoase boabe pentru industrializare/ procesare: mazăre și fasole boabe;
- d) 90.000 euro pentru cânepă pentru ulei și/sau fibră;
- e) 4.087.000 euro pentru orez;
- f) 844.360 euro pentru sămânță de cartof;
- g) 132.980 euro pentru hamei;
- h) 16.099.500 euro pentru sfeclă de zahăr;
- i) 1.250.000 euro pentru tomate pentru industrializare cultivate în câmp;
- j) 13.560 euro pentru castraveți pentru industrializare cultivați în câmp;
- k) 12.370.460 euro pentru legume

cultivate în sere și solarii: tomate pentru consum în stare proaspătă, castraveți pentru consum în stare proaspătă și/sau pentru industrializare, ardei, varză și vinete pentru consum în stare proaspătă;

- l) 517.500 euro pentru fructe destinate industrializării: prune, mere, cireșe, vișine, caise și zarzăre;
- m) 2.794.830 euro pentru cartof timpuriu pentru industrializare.

Cuantumul pe unitatea de măsură pentru fiecare măsură de sprijin cuplat în sectorul vegetal se calculează de către Agenția de Plăți și Intervenție pentru Agricultură, prin raportarea plafoanelor aprobate prin prezentul act normativ la suprafețele eligibile pentru anul de cerere 2021.



LEGISLAȚIE AGRICOLĂ

Ordin nr. 86 din 13 Aprilie 2022 pentru aprobarea Normelor tehnice de clasificare a carcaselor, de înregistrare și raportare a prețurilor de piață ale carcaselor și ale animalelor vii, pentru specia bovine - M.O. nr. 0406 din 2022

Ordin nr. 55 din 07 Martie 2022 pentru aprobarea bugetului de venituri și cheltuieli pe anul 2022 al Societății Comerciale PISCICOLA - S.A. Călărași din coordonarea Agenției Naționale pentru Pescuit și Acvacultură - M.O. nr. 0436 din 2022

Decizie nr. 852 din 14 Decembrie 2021 referitoare la excepția de neconstituționalitate a dispozițiilor art. 31 alin. (2) și (3) din Legea nr. 45/2009 privind organizarea și funcționarea Academiei de Științe Agricole și Silvicultură „Gheorghe Ionescu-Șișești” și a sistemului de cercetare-dezvoltare din domeniile agriculturii, silviculturii și industriei alimentare, precum și ale anexei nr. 3.25 la aceeași lege - M.O. nr. 0452 din 2022

Ordin nr. 103 din 28 Aprilie 2022 pentru aprobarea transmiterii unor bunuri din infrastructura secundară de irigații aparținând domeniului privat al statului, aflată în administrarea Agenției Naționale

de Îmbunătățiri Funciare și situată pe teritoriul Organizației utilizatorilor de apă pentru irigații Scorțaru Vechi din județul Brăila, în proprietatea acestei organizații - M.O. nr. 0474 din 2022

Ordin nr. 104 din 28 Aprilie 2022 pentru aprobarea transmiterii unor bunuri din infrastructura secundară de irigații aparținând domeniului privat al statului, aflată în administrarea Agenției Naționale de Îmbunătățiri Funciare și situată pe teritoriul Organizației utilizatorilor de apă pentru irigații SPP12 Vadu Pașii din județul Buzău, în proprietatea acestei organizații - M.O. nr. 0474 din 2022

Ordin nr. 105 din 28 Aprilie 2022 pentru aprobarea transmiterii unor bunuri din infrastructura secundară de irigații aparținând domeniului privat al statului, aflată în administrarea Agenției Naționale de Îmbunătățiri Funciare și situată pe teritoriul Organizației utilizatorilor de apă pentru irigații Radu Negru-Călărași din județul Călărași, în proprietatea acestei organizații - M.O. nr. 0474 din 2022

Ordin nr. 106 din 28 Aprilie 2022 pentru aprobarea transmiterii

unor bunuri din infrastructura secundară de irigații aparținând domeniului privat al statului, aflată în administrarea Agenției Naționale de Îmbunătățiri Funciare și situată pe teritoriul Organizației utilizatorilor de apă pentru irigații Greaca-Baranga din județul Giurgiu, în proprietatea acestei organizații - M.O. nr. 0474 din 2022

Ordin nr. 107 din 28 Aprilie 2022 pentru aprobarea transmiterii unor bunuri din infrastructura secundară de irigații aparținând domeniului privat al statului, aflată în administrarea Agenției Naționale de Îmbunătățiri Funciare și situată pe teritoriul Organizației utilizatorilor de apă pentru irigații Podiș-SPP4 din județul Tulcea, în proprietatea acestei organizații - M.O. nr. 0474 din 2022

Hotărâre nr. 622 din 11 Mai 2022 pentru modificarea Hotărârii Guvernului nr. 30/2017 privind organizarea și funcționarea Ministerului Agriculturii și Dezvoltării Rurale, precum și pentru modificarea art. 6 alin. (6) din Hotărârea Guvernului nr. 1.186/2014 privind organizarea și funcționarea Autorității pentru Administrarea Sistemului Național Antigridină și de Creștere a Precipitațiilor - M.O. nr. 0476 din 2022

Te-ai abonată la revista **AGRIMEDIA?**



Completează și trimite-ne talonul de mai jos pentru a fi informat la nivel european.

TALON DE ABONAMENT:

Achitați contravaloarea abonamentului la:

RO 05 TREZ 7015 069X XX01 4660 Trezoreria sectorului 1, sau
RO 69 BTRL 0450 1202 J027 97XX Banca Transilvania, Agentia Stirbei Voda,
București, pentru SC Agri Media Invest SRL, CUI: RO23175990

- Am achitat 200 LEI, contravaloarea abonamentului la revista **AGRIMEDIA** pentru 21 apariții (un an)
- Am achitat 140 LEI, contravaloarea abonamentului la revista **AGRIMEDIA** pentru 15 apariții
- Am achitat 90 LEI, contravaloarea abonamentului la revista **AGRIMEDIA** pentru 10 apariții

Doresc să primesc abonamentul la adresa:

Nume și prenume (Societatea).....CUI.....
Strada.....nr.....bl.....sc.....et.....ap.....
Localitatea.....județ/sector.....cod poștal.....
IBAN:.....
Telefon mobil.....e-mail.....

Trimiteți talonul completat împreună cu dovada plății prin poștă la adresa

**Informează-te la nivel
EUROPEAN!**

SORG

RGT ANGGY

RGT HUGGO

RGT VEGGA

RGT ICEBERGG NEW

RGT BELUGGA



www.ragt.eu

RAGT Seminte SRL - Str. Intrarea Marmurului Nr. 2-4
Et. 4, Ap. 4D - Sector 1, București, Romania
Tel: +4 021795 33 91 - Fax: +4 021795 08 91



think
SOLUTIONS
think RAGT

AGROCONCEPT
ALEGEREA NUMĂRUL UNU

**LA RECOLTARE,
EXCELENȚA ARE O SINGURĂ CULOARE!**



CR8.90 cu sistem Intellisense™

PENTRU RANDAMENT MAXIM, REDUCEREA PIERDERILOR ȘI
ELIMINAREA SPARGERII SEMINȚELOR.

Combina New Holland CR8.90

- » Rotor dublu de 22", cu putere maximă de 544 CP la 2.000 rpm
- » Capacitate buncăr de cereale de 12.500 sau 14.500 l
- » Suprafață de cernere sub flux de aer de 6,5 m²
- » Capacitate de descărcare de 126 sau 159 l/sec
- » Tehnologie Dynamic Feed Roll™
- » Sistem de cernere Opti-Clean™, casa sitelor Self Leveling, sistem Opti-Fan™ în echiparea standard
- » Sistem dublu de retur boabe Roto-Thresher™
- » Sistem de golire Dual Drive™ (pentru buncărul de 14.500 l)
- » Pregătire pentru autoghidare
- » Sistem Intellisense™ pentru 5 tipuri de culturi: grâu, orz, rapiță, soia, porumb



Pentru detalii și rezervări, contactați cel mai apropiat reprezentant AgroConcept. Imagini cu titlu de prezentare.